

## **Sjálfsmatsskýrsla 2014 – 2015**

## Efnisyfirlit

1	Inngangur .....	3
1.1	Einkenni stofnunar og staða í samfélaginu .....	3
1.2	Almenn stefna og markmið .....	3
1.3	Starfsfólk.....	4
2	Innra mat skólans .....	4
2.1	Viðhorfskönnun meðal nemenda.....	5
2.2	Matsfundir, mat á kennslu .....	8
2.3	Brotthvarf .....	9
2.3.1	Erkiumsýn .....	10
2.3.2	Brotthvarfsskimun - könnun á brotthvarfshættu.....	10
2.3.3	Formleg skráning brotthvarfs.....	10
2.4	Könnun meðal útskrifaðra nemenda.....	11
2.5	Könnun á líðan starfsfólks .....	13
2.6	Mat á umsjónarkennarakerfinu.....	13
3	Tölulegar upplýsingar .....	14
4	Aðgerðir til úrbóta .....	15

## 1 Inngangur

### 1.1 Einkenni stofnunar og staða í samfélaginu

Skólinn er áfangaskóli og býður nám til stúdentsprófs og annarra lokaprófa skv. lögum um framhaldsskóla nr. 92/2008. Skólinn er í samstarfi við menntamálaráðuneytið og Kvennaskólann í Reykjavík um innleiðingu nýrra laga um framhaldsskóla og tekur allt starf hans og uppbygging mið af þeim. Í því felst m.a. uppbygging nýrra námsbrauta sem byggja á hugmyndum um hæfnimiðað nám sem flokkast á tiltekin þrep og samningu nýrra áfangalýsinga í öllum áföngum. Einkenni skólstarfsins eru fjölbreyttar, verkefnaþáttar kennsluáðferðir og leiðsagnarmat. Áhersla er á að bjóða nemendum metnaðarfullt nám við hæfi hvers og eins og stuðlað er að öfluglu félagslífi nemenda. Skólinn kennir sig auk þess við auðlindir og umhverfi í víðum skilningi. Þar er átt jafnt við auðlindir í náttúrunni sem og mannauð með áherslu á lýðheilsu og menningarlegar auðlindir og endurspeglar skólstarfið þær áherslur. Enn fremur er umhverfi skólans mikilvægur þáttur í skólstarfinu þar sem hugað er m.a. að náttúrufræði umhverfisins, virðingu fyrir því og hvernig njóta má þess og nýta á skynsamlegan hátt.

### 1.2 Almenn stefna og markmið

Stefna skólans gerir ráð fyrir að kennsluhættir einkennist af því að nemendur verði virkir þátttakendur í eigin námi og öðlist þannig sjálfstæði og frumkvæði. Til að ná þessu fram eru notaðar fjölbreyttar verkefnaþáttar kennsluáðferðir þar sem hugmyndafræðin gengur út á að nemandinn tileinki sér námsefnið í gegnum verkefni sem hann vinnur og umræður sem hann tekur þátt í. Stundaskrá nemenda er sveigjanleg að því marki að daglega eru verkefnatímar þar sem nemandinn velur sér viðfangsefni. Námsmat byggir á hugmyndum um leiðsagnarmat sem m.a. fela í sér að engin lokapróf eru haldin við skólann.

Markmið skólans er að stuðla að alhliða þroska nemenda svo þeir verði sem best búnir undir að taka virkan þátt í lýðræðisþjóðfélagi. Það gerir skólinn m.a. með því að efla siðferðis- og sjálfsvitund nemenda, samfélagslega ábyrgð þeirra, efla færni nemenda í íslensku máli, efla sjálfsaga og sjálfstæð vinnubrögð þeirra, kenna nemendum að njóta menningarlegra verðmæta, búa þá undir störf og frekara nám.

Stefna skólans og markmið styðja við þann einhug sem ríkir meðal starfsfólks sem hefur einsett sér að skapa hvetjandi námsumhverfi sem einkennist af jákvæðu viðhorfi og gagnkvæmri virðingu. Jafnframt er lögð áhersla á að vera í góðum tengslum við umhverfið, bæði hvað varðar listir og menningu, íþróttir og lýðheilsu og annað það sem einkennir mannlíf í Mosfellsbæ.

### 1.3 Starfsfólk

Á vorönn 2015 voru starfsmenn 39 í 36 stöðugildum. Mikill meirihluti starfsmanna er með masterspróf í sinni grein eða 87% og allir kennarar eru með kennsluréttindi.

Starfsfólk	H2013	V2014	H2014	V2015
<b>Stjórnendur</b>	2	2	2	2
<b>Starfsfólk skrifstofu og annarrar stoðþjónustu</b>	5	5	6	6
<b>Kennarar</b>	22	22	26	27
<b>Stuðningsfulltrúar</b>	1	1	2	2
<b>Mötuneyti</b>		2	2	2
<b>Alls:</b>	<b>30</b>	<b>32</b>	<b>38</b>	<b>39</b>

Tafla 1 fjöldi starfsfólks

## 2 Innra mat skólans

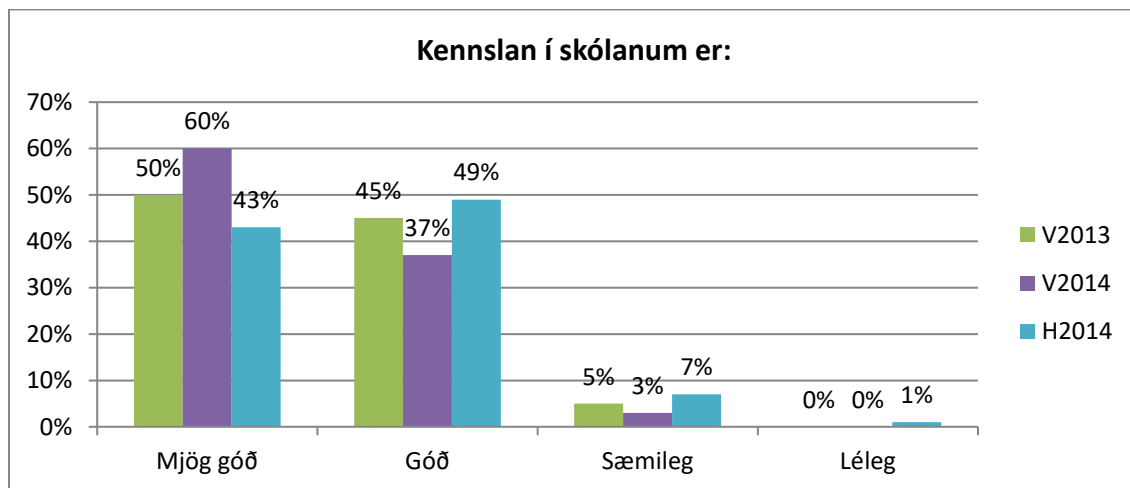
Sjálfsmatskerfi FMOS byggir á lögum um framhaldsskóla (nr. 92/2008)

<http://www.fmos.is/skolinn/sjalfsmat/sjalfsmatskerfi-fmos/> og er ætlað að stuðla að umbótum og auknum gæðum í skólastarfinu. Í sjálfsmatshópi FMOS eru skólameistari, aðstoðarskólameistari, námsráðgjafi og tveir kennarar sem kosnir eru á kennarafundi til tveggja ára í senn. Hópurinn hittist að jafnaði einu sinni í viku og ber hópurinn ábyrgð á að sjálfsmatsáætlun sé gerð og henni fylgt eftir. Sjálfsmatsáætlun áráanna 2013-2016 má sjá á vef skólans <http://www.fmos.is/sjalfsmat/sjalfsmatsaaetlun/>

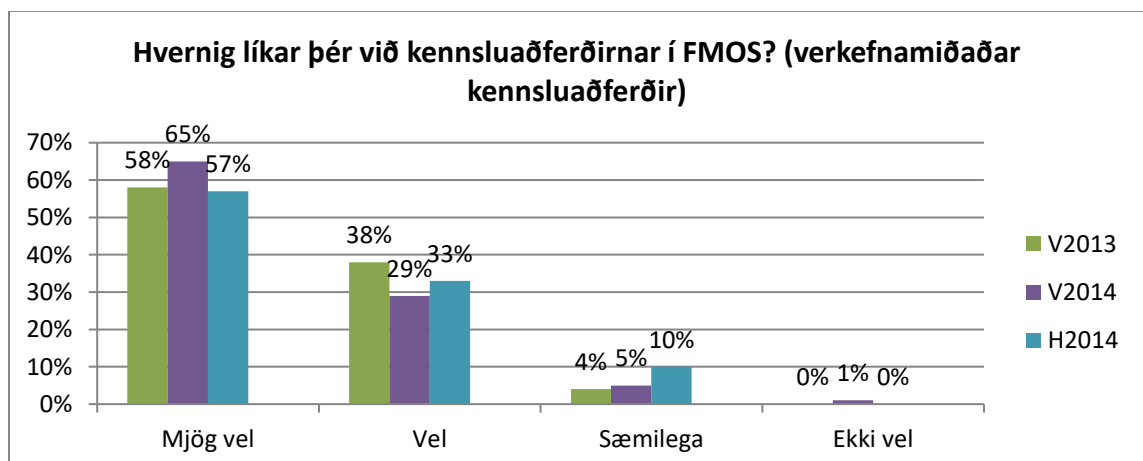
## 2.1 Viðhorfskönnun meðal nemenda

Á haustönn 2014 var lögð fyrir viðhorfskönnun meðal nemenda. Spurt var um upplifun nemenda af kennslunni, kennsluaðferðum, námsmati, vinnuálagi og líðan í skólanum. Starfsfólki voru kynntar niðurstöður á kennarafundi. Myndir 1-7 sýna niðurstöður viðhorfskannana síðustu þriggja anna. Svarhlutfallið hefur því miður verið fremur lágt (undir 50%) undanfarnar annir og ýmsar tilraunir hafa verið gerðar til að auka þátttöku. Sem dæmi má nefna hvatningu í formi verðlauna sem dregin voru út að könnun lokinni. Svarhlutfallið H2012 var 38,6% og V2013 var svarhlutfallið aðeins 31,7%. Á vorönn 2014 var svarhlutfallið komið í 56%. Svarhlutfallið á haustönn H2014 var 69%.

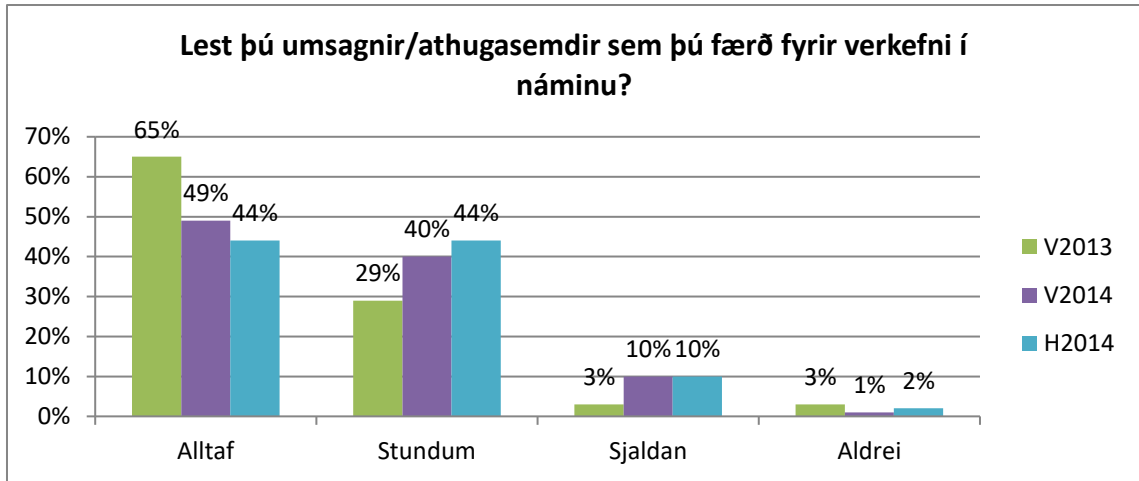
Mynd 1 kennslan í skólanum



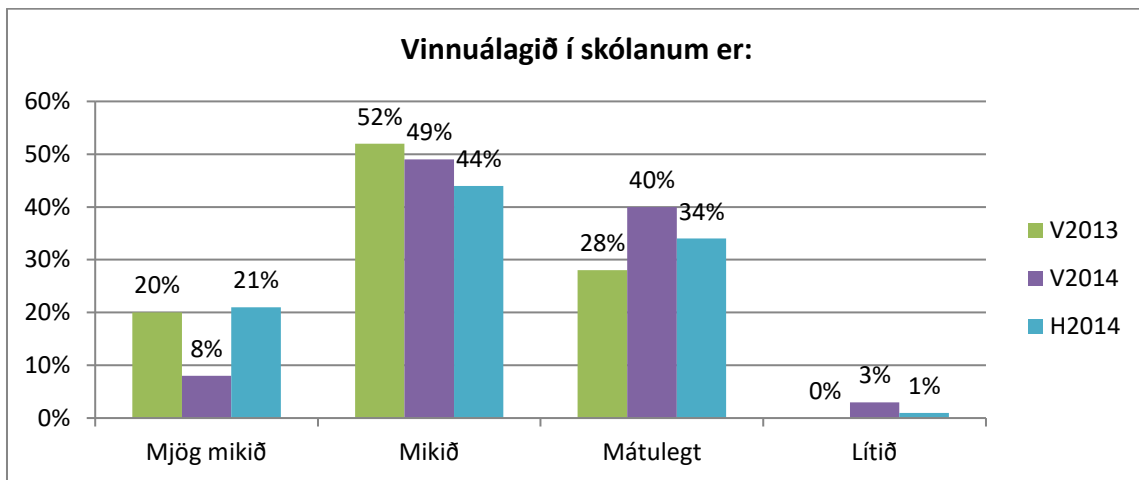
Mynd 2 kennsluaðferðirnar í FMOS



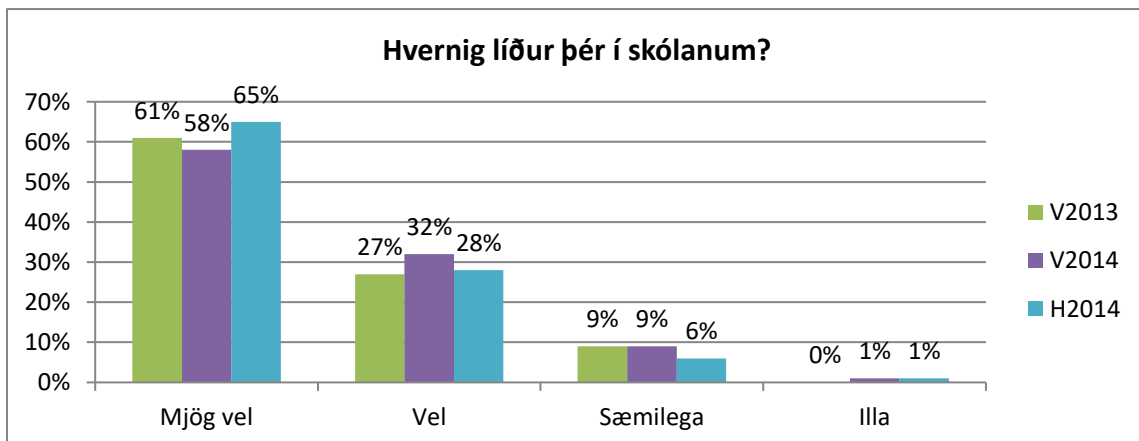
Mynd 3 umsagnir/athugasemdir



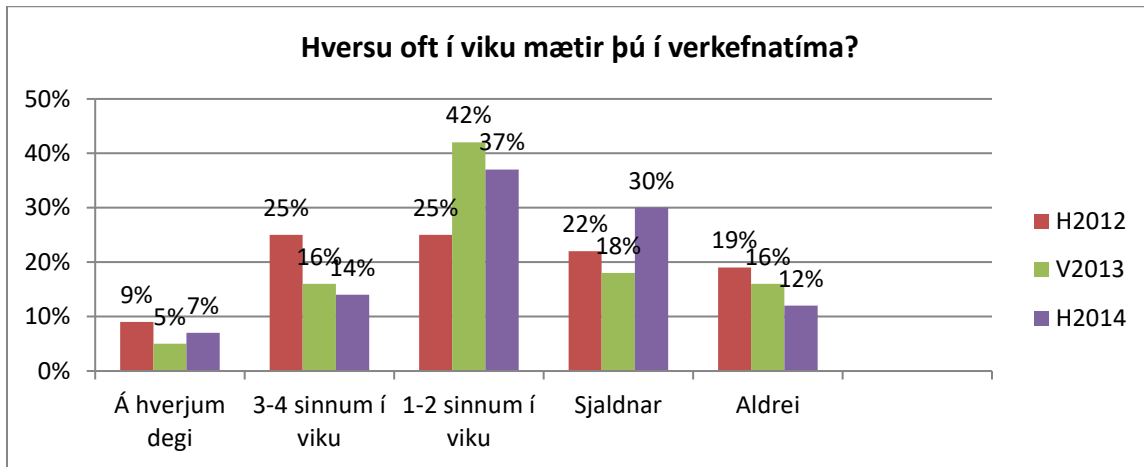
Mynd 4 vinnuálagið



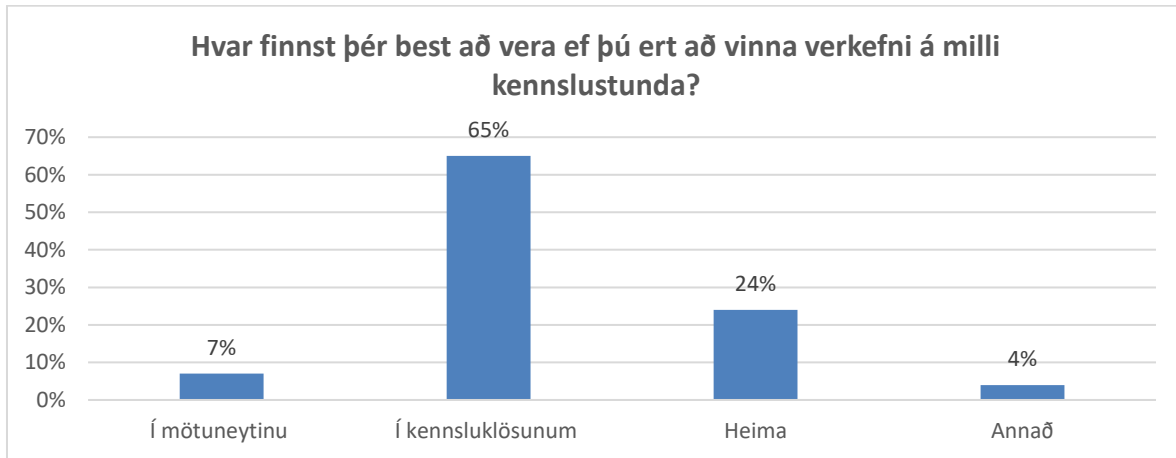
Mynd 5 líðan í skólanum



Mynd 6 mæting í verkefnatíma



Mynd 7 verkefnavinna á milli kennslustunda



## 2.2 Matsfundir, mat á kennslu

Kennslumat var framkvæmt bæði á haustönn 2014 og vorönn 2015 hjá þriðjungi kennara, í rúmlega 30 hópum. Matið var í formi funda þar sem stjórnendur hittu nemendahópa og gáfu þeim tækifæri til að tjá sig um jákvæðar hliðar kennslunnar og kallað var eftir hugmyndum um umbætur. Niðurstöður voru skráðar og hver kennari fékk niðurstöðurnar afhentar og þær ræddar á fundi með stjórnendum.

Matsfundirnir gefa ítarlegar upplýsingar um skólastarfið og þar sem matið fer fram í samræðuformi eru stjórnendur í nánari tengslum við nemendur. Reynslan af þessari aðferð samanborið við spurningarlista er að skoðanir nemenda á skólastarfinu verða skýrari og auðveldara er að bregðast við því sem þeir benda á. Á vorönn 2015 varð greinileg breyting á fundunum. Nemendur voru almennt ekki eins virkir í umræðunum og áður. Það má velta því fyrir sér hvort þetta er vegna þess að nemendahópur skólans hefur yngst þar sem fleiri koma beint úr 10. bekk en áður og þeir kannski síður tilbúnir í svona umræður. Þær ábendingar sem komu fram voru ræddar einslega við hvern kennara fyrir sig og leiðir til úrbóta ákveðnar í sameiningu. Nemendur höfðu ólíkar skoðanir á verkefnatímum, hvenær þeir ættu helst að vera í stundatöflunni, hve oft í viku og jafnvel að sleppa verkefnatíma þegar Miðja er. Þessar hugmyndir voru ræddar á kennarafundi og ákveðið var að færa verkefnatímana og hafa þá að loknum tveimur fyrstu tímum í stað þess að vera eftir hádegi. Einnig kom fram gagnrýni á að kennarar séu að nýta verkefnatímana fyrir próf, verkefni, kennslu o.fl. Þetta var rætt á kennarafundi og kennarar hvattir til að passa að fylla ekki verkefnatímana á skipulagðan hátt



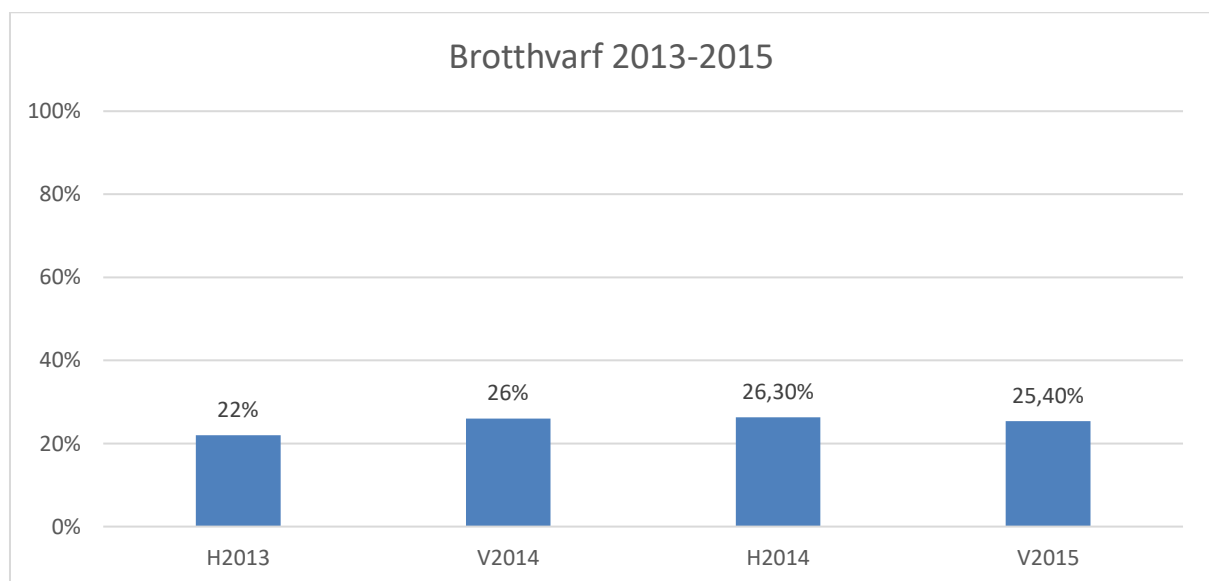
Þó þeim sé heimilt að kalla í nemendur í verkefnatíma þegar ástæða þykir til. Einnig var ákveðið á kennarafundi að breyta stundatöflunni þannig að ekki þarf að nota verkefnatíma lengur fyrir verklega kennslu. Nemendur óskuðu eftir að dagatal annar yrði birt fyrr á vef skólans. Orðið hefur við þessu og nú birtist dagatal annar önn fram í tímann. Einnig var óskað eftir því að útbúið yrði myndband til að leiðbeina með aðgang að kennslukerfinu.

Myndbandið hefur verið útbúið og birt á vef skólans. Óskað var eftir því að hægt væri að kaupa strætómiða í upplýsingamiðstöð skólans og er það nú hægt. Nemendur höfðu margar athugasemdir varðandi mötuneytið. Til dæmis vilja nemendur geta keypt sér hafragraut á morgnana, salatbakka, slátur, geta keypt lokuð kaffimál og vatnsflöskur. Verið er að skoða hvort hægt verði að bjóða upp á hafragraut á morgnana. Nemendur geta nú keypt salatbox, lokuð kaffimál og vatnsflöskur í skólanum.

### 2.3 Brotthvarf

Brotthvarf í FMOS hefur frá upphafi verið mikið eða um 22-28% sé reiknað út frá loknum einingum nemenda, sjá mynd 8. Eitt af markmiðum skólasamningsins var að minnka brotthvarf og það yrði ekki meira en 18% fyrir árslok 2013. Þær leiðir sem voru valdar til að ná þessu markmiði voru m.a. ný útfærsla á umsjónarkerfi, erkiumsjón og brotthvarfsskimun. Þessar aðgerðir hafa ekki leitt til minna brotthvarfs þegar litið er til lokinna eininga en hafa aftur á móti haft þau áhrif að færri nemendur hverfa frá námi (sjá töflu 3).

Mynd 8 brotthvarf 2012-2014



### 2.3.1 Erkiumsjón

Markmið verkefnisins var að þróa umsjónarkerfi sem veitir nemendum um og yfir tvítugt og hafa átt erfitt uppdráttar í framhaldsskóla stuðning til að ná betri árangri. Þeir nemendur sem fengu tilboð um að taka þátt í verkefninu, áttu það sameiginlegt að hafa ekki haldið sama námshraða og jafningjar þeirra og ekki var talið að námsörðugleikar væru megin orsök þess. Alls hafa 32 nemendur nýtt sér tilboðið frá því að verkefnið hófst og að jafnaði eru nemendur að ljúka 5 einingum meira eftir að þeir koma inn í verkefnið.

### 2.3.2 Brotthvarfsskimun - könnun á brotthvarfshættu

Skólinn tók þátt í að leggja fyrir brotthvarfsskimun á vegum mennta- og menningarmálaráðuneytisins haustið 2014. Brotthvarfsskimunin var lögð fyrir alla nemendur fædda 1998, samtals 93 nemendur. Skimunin var lögð fyrir í vikunni 9.-10. október 2014. Í kjölfarið var boðið upp á námskeið í kvíðastjórnun og námstækni og nemendur voru sérstaklega valdir á námskeiðið í ljósi niðurstaðna prófsins og ástundunar á haustönninni. 15 nemendur fengu tilboð um þátttöku á námskeiðinu og foreldrar þeirra upplýstir um það. Enginn nemandi skráði sig til þátttöku.

Niðurstöður úr brotthvarfsskimuninni voru nýttar á vorönninni þegar 10 nemendum fæddum 1998 var boðið að taka áfanga sem var skipulagður sérstaklega með það í huga að minnka hættuna á brotthvarfi. 8 þáðu boðið en mættu misvel í tímana. Tveir nemendur luku áfanganum.

### 2.3.3 Formleg skráning brotthvarfs

Undanfarin ár hefur farið fram formleg skráning á ástæðum brotthvarfs nemenda úr skólanum. Niðurstöður úr þeirri skráningu má sjá í töflu 3.

Ástæður brotthvarfs	Haust 2014		Vor 2015	
	Alls	Hlutfall af heild	Alls	Hlutfall af heild
Fór að vinna	5	10%	7	15%
Flutningar				
Fjárhagsaðstæður	1	2%		
Námsörðugleikar				

Fannst námið tilgangslaust/áhugaleysi	2	4%	4	9%
Nám of erfitt				
Samskiptaörðugleikar við starfsfólk skóla				
Einelti				
Vísað úr skóla/brot á skólareglum			9	20%
Veikindi barna	1	2%		
Fór í annan skóla	2	4%	2	5%
Líkamleg veikindi	1	2%	1	2,5%
Persónulegar ástæður	1	2%	4	9%
Neysla/meðferð	1	2%	1	2,5%
Andleg veikindi	6	12%	6	13%
Annað	31	60%	11	24%
Samtals	51	100%	45	100%

Tafla 2 ástæður brotthvarfs

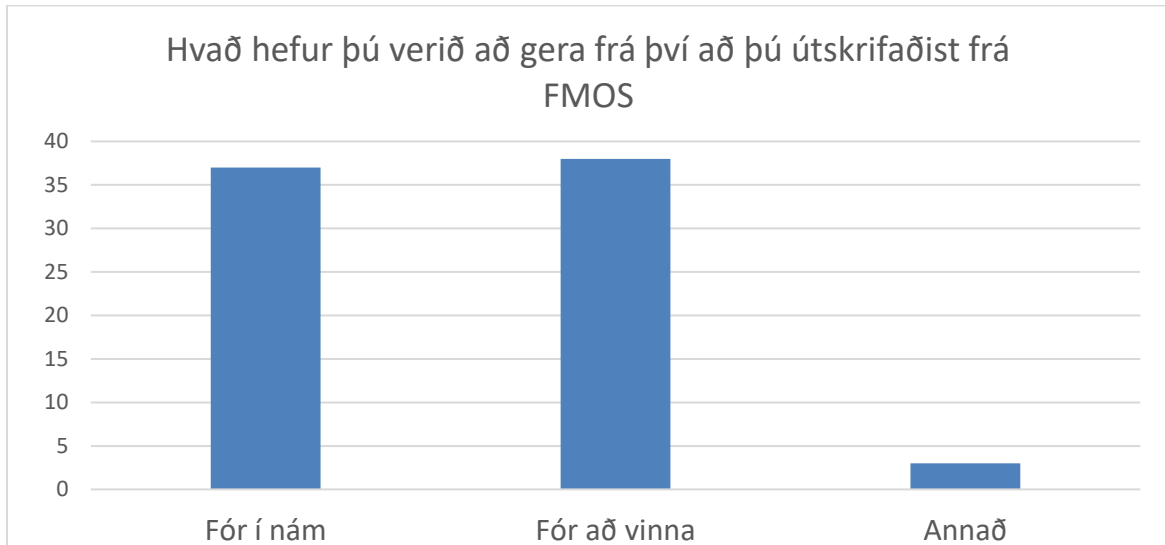
#### 2.4 Könnun meðal útskrifaðra nemenda

Á haustönn 2014 var hringt í alla útskrifaða nemendur skólans, 85 talsins og þeir spurðir hvernig þeim fannst þeir undirbúnir fyrir áframhaldandi nám eða starf. 75 nemendur svöruðu eða 88,2%.

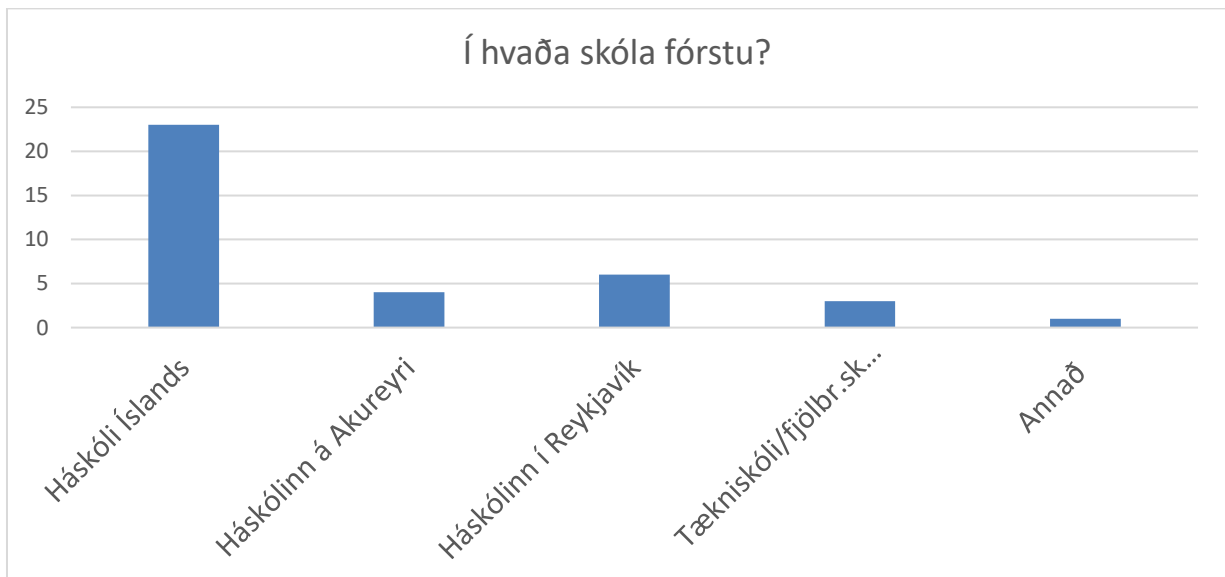
Nemendur voru spurðir hvort þeir væru í námi eða starfi og hvernig þeir teldu námið í FMOS nýtast þeim á þeim vettvangi. Helmingur viðmælenda var í frekara námi og helmingur úti á vinnumarkaði.

Sjá myndir 9-11

Mynd 9 staða eftir útskrift úr FMOS



Mynd 10 í hvaða skóla eru útskrifaðir nemendur



Mynd 11 í hvaða námi eru útskrifaðir nemendur



## 2.5 Könnun á líðan starfsfólks

Á vorönn 2015 var gerð könnun á líðan starfsfólks. Spurningalisti var lagður fyrir allt starfsfólk skólans þar sem spurt var meðal annars um líðan á vinnustað, aðbúnað, samskipti við nemendur, samstarfsmenn og stjórnendur. Niðurstöður bentu til að almennt líður starfsfólki vel í vinnunni og er ánægt með aðbúnaðinn en nokkrir nefndu að samskipti væru erfið við stjórnendur og var það tekið til nánari umfjöllunar á vinnufundum starfsfólks. Á vinnufundunum var starfsfólki skipt í hópa og hóparnir skiluðu tillögum að úrbótum.

## 2.6 Mat á umsjónarkennarakerfinu

Á haustönn 2014 var umsjónarkennarakerfið endurskipulagt. Auglýst var eftir kennurum sem hefðu áhuga á að sinna umsjónarkennarastarfinu fyrir tvo yngstu árganga skólans. Greitt er sérstaklega fyrir þessa vinnu. Hver umsjónarkennari er með á bilinu 15-20 nemendur í sinni umsjón.

Á vorönn 2015 voru fengnir tveir hópar nemenda til að meta gæði þessa kerfis. Nemendur voru spurðir hve oft þeir hittu umsjónarkennara sinn og hvernig hann nýtist þeim. Algengast var að nemendur hittu umsjónarkennara sinn tvisvar á önn í einstaklingsviðtölum. Nemendur voru sammála um að það væri mjög gagnlegt að hafa umsjónarkennara og að þeir fengju víðtæka aðstoð bæði í persónulegum málum og námstengdum málum. Það kom fram að nemendum finnst það hafa góð áhrif að umsjónarkennarinn er að fylgjast með þeirra málum og gera athugasemdir þegar það á við. Nemendum fannst ekki mikilvægt að umsjónarkennari þeirra væri einnig að kenna þeim

### 3 Tölulegar upplýsingar

Kyn	H2013	V2014	H2014	V2015
<b>KK</b>	131	151	197	182
<b>KVK</b>	125	120	168	162

Tafla 3 skipting nemenda eftir kyni

Fæðingarár	H2013	V2014	H2014	V2015
<b>1956-1980</b>	4	14	3	3
<b>1981-1990</b>	33	34	20	11
<b>1991</b>	26	23	14	7
<b>1992</b>	26	17	14	9
<b>1993</b>	42	34	30	24
<b>1994</b>	35	37	41	29
<b>1995</b>	24	35	50	41
<b>1996</b>	31	38	52	61
<b>1997</b>	35	39	48	67
<b>1998</b>			93	92
<b>Alls:</b>	<b>256</b>	<b>271</b>	<b>365</b>	<b>344</b>

Tafla 4 skipting nemenda eftir fæðingarári

Heiti brautar	H2013	V2014	H2014	V2015
<b>Almenn námsbraut</b>	39	57	60	42
<b>Félags- og hugvísindabraut</b>	132	128	123	107
<b>Hestabraut</b>			19	15
<b>Listabraut</b>	29	28	39	43
<b>Íþrótt- og lýðheilsabraut</b>	10	8	19	19
<b>Náttúruvísindabraut</b>	36	40	60	65

<b>Opin stúdentsbraut</b>			34	43
<b>Sérnámsbraut</b>	10	10	11	10
<b>Alls</b>	<b>256</b>	<b>271</b>	<b>365</b>	<b>344</b>

Tafla 5 skipting nemenda eftir brautum

Póstnúmer	H2013	V2014	H2014	V2015
<b>101-109</b>	20	26	28	20
<b>110-113</b>	78	80	96	93
<b>116</b>	14	13	20	16
<b>270-276</b>	116	137	177	173
<b>300</b>	1	0	11	11
<b>Annað</b>	27	15	33	31
<b>Samtals</b>	<b>256</b>	<b>271</b>	<b>365</b>	<b>344</b>

Tafla 7 skipting nemenda eftir búsetu/póstnúmerum

Brautskráningar	H2013	V2014	H2014	V2015
	29	29	6	19

Tafla 6 brautskráningar

#### 4 Aðgerðir til úrbóta

- **Viðhorfskönnun meðal nemenda**

Fleiri nemendur svöruðu viðhorfskönnuninni en undanfarnar annir og er svarhlutfallið komið í 69%. Rætt var um það hvort breyta ætti spurningunum og niðurstaðan varð sú að ekki væri æskilegt að gera of miklar breytingar þar sem samanburður á milli anna væri mikilvægur. Teknar voru út tvær spurningar og ein sett inn í staðinn sem síðast hafði verið notuð haust 2013.

Markmið: Halda áfram að finna leiðir til að auka svarhlutfallið

Ábyrgðarmenn: Guðrún og Inga Þóra

- **Matsfundir, mat á kennslu**

Rætt var um það á kennarafundi hvort kominn væri tími til að hvíla matsfundina í þessu formi vegna þess að nemendur virtust ekki eins tilbúnir til umræðna og áður. Niðurstaðan var sú að hafa matsfundi í óbreyttu formi á haustönn 2015 og meta stöðuna aftur eftir það.

Markmið: Endurmeta matsfundi fyrir vorönn 2016

Ábyrgðarmenn: Sjálfsmatshópur

- **Brotthvarf**

Það kemur í ljós þegar rýnt er í brotthvarfstölur að viðbrögð okkar til að minnka brotthvarf beinast fyrst og fremst að fækkun nemenda sem hætta námi í FMOS en ekki að því að fjölga nemendum sem ljúka fullu námi. Það má velja því fyrir sér hvort ekki þarf að finna nýjar leiðir til að bregðast við þessu mikla einingabrotthvarfi.

Markmið: Umræður á kennarafundi um leiðir til úrbóta

Ábyrgðarmenn: Sjálfsmatshópur

- **Könnun á líðan starfsfólks**

Niðurstöður bentu til að almennt líður starfsfólki vel í vinnunni og er ánægt með aðbúnaðinn en nokkrir nefndu að samskipti væru erfið við stjórnendur og var það tekið til nánari umfjöllunar á vinnufundum starfsfólks. Á vinnufundunum var starfsfólki skipt í hópa og hóparnir skiluðu tillögum að úrbótum.

Markmið: Vinna úr tillögum að úrbótum sem starfsfólk setti fram á vinnufundum

Ábyrgðarmenn: Stjórnendur

Elín Eiríksdóttir, enskukennari/sérkennari

Guðbjörg Aðalbergsdóttir, skólameistari

Guðrún Guðjónsdóttir, aðstoðarskólameistari

Inga Þóra Ingaóttir, náms- og starfsráðgjafi

Kristján Einarsson, stærðfræðikennari