

Sjálfsmatsskýrsla 2019 – 2020

Efnisyfirlit

1	Inngangur	3
1.1	Einkenni stofnunar og staða í samfélaginu	3
1.2	Almenn stefna og markmið	3
1.3	Starfsfólk.....	4
2	Innra mat skólans	4
2.1	Matsfundir, mat á kennslu	4
2.2	Kennsluhættir og -aðferðir	5
2.3	Skólapúlsinn.....	5
2.4	Könnun á líðan nemenda, aðstöðu og skipulagi kennslu	7
2.5	Brotthvarf	10
2.5.1	Úrsagnir úr námi.....	11
2.6	Rýnihópur nemenda RÝNI2SM01	12
2.7	Endurskoðun áfallaáætlunar	13
2.8	Endurskoðun starfsmannahandbókar	13
2.9	Endurskoðun áætlana og stefna.....	14
2.10	Þjónusta upplýsingamiðstöðvar	14
3	Tölulegar upplýsingar	14
4	Aðgerðir til úrbóta	17

1 Inngangur

1.1 Einkenni stofnunar og staða í samfélaginu

Skólinn er áfangaskóli og býður nám til stúdentsprófs og annarra lokaprófa skv. lögum um framhaldsskóla nr. 92/2008. Einkenni skólastarfsins eru fjölbreyttar, verkefnaþjálfar kennsluáferðir og leiðsagnarmat. Áhersla er á að bjóða nemendum metnaðarfullt nám við hæfi hvers og eins og stuðlað er að öflugum félagslífi nemenda. Skólinn kennir sig auk þess við auðlindir og umhverfi í víðum skilningi. Þar er átt jafnt við auðlindir í náttúrunni sem og mannauð með áherslu á lýðheilsu og menningarlegar auðlindir og endurspeglar skólastarfið þær áherslur. Enn fremur er umhverfi skólans mikilvægur þáttur í skólastarfinu þar sem hugað er m.a. að náttúrufræði umhverfisins, virðingu fyrir því og hvernig njóta má þess og nýta á skynsamlegan hátt.

1.2 Almenn stefna og markmið

Stefna skólans gerir ráð fyrir að kennsluhættir einkennist af því að nemendur verði virkir þátttakendur í eigin námi og öðlist þannig sjálfstæði og frumkvæði. Til að ná þessu fram eru notaðar fjölbreyttar verkefnaþjálfar kennsluáferðir þar sem hugmyndafræðin gengur út á að nemandinn tileinki sér námsefnið í gegnum verkefni sem hann vinnur og umræður sem hann tekur þátt í. Námsmat byggir á hugmyndum um leiðsagnarnám sem m.a. fela í sér að engin lokapróf eru haldin við skólann.

Markmið skólans er að stuðla að alhliða þroska nemenda svo þeir verði sem best búnir undir að taka virkan þátt í lýðræðisþjóðfélagi. Það gerir skólinn m.a. með því að efla siðferðis- og sjálfsvitund nemenda, samfélagslega ábyrgð þeirra, efla færni nemenda í íslensku máli, efla sjálfsaga og sjálfstæð vinnubrögð þeirra, kenna nemendum að njóta menningarlegra verðmæta, búa þá undir störf og frekara nám.

Stefna skólans og markmið styðja við þann einhug sem ríkir meðal starfsfólks sem hefur einsett sér að skapa hvetjandi námsumhverfi sem einkennist af jákvæðu viðhorfi og gagnkvæmri virðingu. Jafnframt er lögð áhersla á að vera í góðum tengslum við umhverfið, bæði hvað varðar listir og menningu, íþróttir og lýðheilsu og annað það sem einkennir mannlíf í Mosfellsbæ.

1.3 Starfsfólk

Á skólaárinu 2019-2020 voru starfsmenn 38 í 35 stöðugildum. Mikill meirihluti starfsmanna er með masterspróf í sinni grein eða um 85% og allir kennarar eru með kennsluréttindi. Undantekning frá þessu eru tveir leiðbeinendur í hestagreinum í afleysingum vegna barneignarleyfis á skólaárinu.

Starfsfólk	H2018	V2019	H2019	V2020
Stjórnendur	2	2	3	3
Starfsfólk skrifstofu og annarrar stoðþjónustu	7	6	6	6
Kennarar	29	29	29	27
Stuðningsfulltrúar	2	2	1	1
Alls:	40	39	39	37

Tafla 1 fjöldi starfsfólks

2 Innra mat skólans

Sjálfsmatskerfi FMOS byggir á lögum um framhaldsskóla (nr. 92/2008)

<http://www.fmos.is/skolinn/sjalfsmat/sjalfsmatskerfi-fmos/> og er ætlað að stuðla að umbótum og auknum gæðum í skólastarfinu. Í sjálfsmatshópi FMOS eru skólameistari, aðstoðarskólameistari, áfangastjóri og tveir kennarar sem kosnir eru á kennarafundi til tveggja ára í senn. Hópurinn hittist að jafnaði einu sinni í viku og ber ábyrgð á að sjálfsmatsáætlun sé gerð og henni fylgt eftir. Sjálfsmatsáætlun áráanna 2019-2022 má sjá á vef skólans <http://www.fmos.is/sjalfsmat/sjalfsmatsaaetlun/>

2.1 Matsfundir, mat á kennslu

Matsfundir voru haldnir á haustönn 2019 hjá 11 kennurum í tæplega 20 hópum. Matið var í formi funda þar sem stjórnendur hittu nemendahópa og gáfu þeim tækifæri til að tjá sig um jákvæðar hliðar kennslunnar og kallað var eftir hugmyndum um umbætur. Í lok hvers fundar fá nemendur tækifæri til að koma með hugmyndir og ábendingar um annað sem þeim finnst skipta máli í skólastarfinu. Reynslan af þessari aðferð samanborið við spurningarlista er að

skoðanir nemenda á skólastarfinu verða skýrari og auðveldara er að bregðast við því sem þeir benda á. Niðurstöður voru skráðar og hver kennari fékk niðurstöðurnar afhentar fyrir fund með stjórnendum í lok annar. Á fundinum voru þær ábendingar sem komu fram ræddar einslega við hvern kennara fyrir sig og leiðir til úrbóta ákveðnar í sameiningu.

Það sem var nemendum mest hugleikið í matsfundum haustið 2019, var almenn ánægja með kennara en einnig var mikið talað um breytingu til batnaðar í félagslífi með tilkomu borðtennisborðs og betra mötuneytis. Það sem nemendur gagnrýndu helst var mikið verkefnaálag og ósamræmi kennara í einstökum tilfellum, þar sem kennarar skiptu kennslu á milli sín. Einnig kvörtuðu nemendur á hestabraut yfir því að upplýsingar um uppbyggingu brautarinnar á vef skólans væru óskýrar.

2.2 Kennsluhættir og -aðferðir

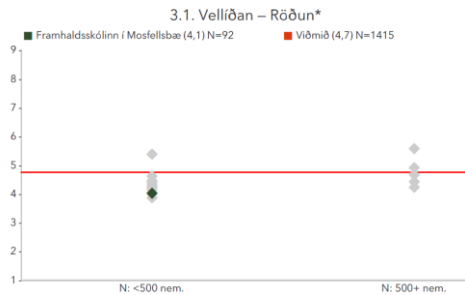
Á haustönn 2019 hófst undirbúningur fyrir könnun á kennsluháttum og kennsluaðferðum. Í hugmyndavinnunni kom upp sú hugmynd að fá kennara til að taka saman og segja frá hvað þeir væru að gera í sínum kennslugreinum. Hugmyndin var kynnt á kennarafundi á haustönn og tók hópurinn vel í það. Á vorönn 2020 voru teknir tveir kennarafundir í þessar kynningar. Dæmi um efni sem sagt var frá voru nýjungar í notkun samræðutækni í stærðfræðikennslu (thinking classroom), notkun myndbanda í námsmati og við verkefnafyrirlagnir, auk almennrar umræðu um framkvæmd námsmats. Kennarar voru almennt sammála um að þetta hefði heppnast vel og verið upplýsandi fyrir þá.

2.3 Skólapúlsinn

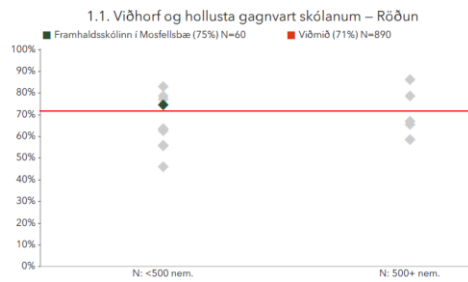
Á haustönn 2019 (21.10.2019) var ákveðið að leggja Skólapúlsinn fyrir í stað viðhorfskönnunar sem vanalega er lögð fyrir meðal nemenda. Skólapúlsinn var lagður fyrir 123 nemendur af þeim 329 skráðum nemendum skólans sem gáfu kost á sér í úrtakið. Svarhlutfallið var 76,4%. Ferlið var þannig að foreldrar fengu tölvupóst þar sem Skólapúlsinn og fyrirlögn hans var kynnt. Foreldrar voru beðnir um að gefa samþykki sitt vegna nemenda yngri en 18 ára eða mótmæla þátttöku. Nemendur fengu slóðina á spurningalistann sendan í tölvupósti. Svör nemenda eru ónafngreinanleg og þeir einir sem hafa aðgang að gögnunum eru starfsmenn Skólapúlsins. Þeir unnu niðurstöðurnar fyrir skólann og sendu til okkar. Í könnuninni voru 30

matsþættir, með mismörgum spurningum, sem snéru að þremur meginþáttum; *námsumhverfi, virkni í námi, líðan nemenda*. Síðustu fjórar spurningarnar voru opnar, þar sem nemendum gafst kostur á að tjá sig um ýmis mál.

Almenn líðan nemenda virðist vera verri en landsmeðaltalið sýnir. Hins vegar virðist það ekki endurspeglja líðan þeirra gagnvart skólanum sem er yfir landsmeðaltali.



Mynd 1. Almenn velliðan nemenda

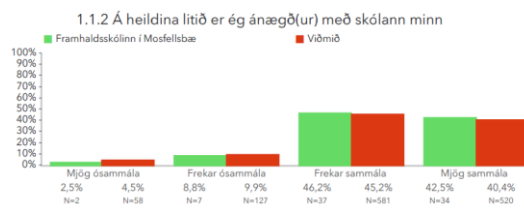


Mynd 2. Viðhorf nemenda gagnvart skólanum

Áhugavert er að skoða einstaka þætti sem mynda matshátt 1.1.



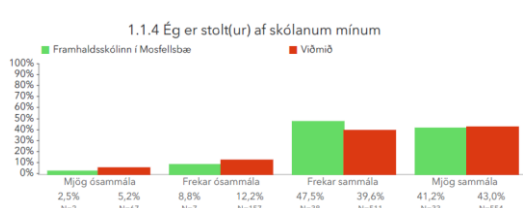
Mynd 3. Velliðan nemenda FMOS í skólanum



Mynd 4. Ánægja nemenda FMOS með skólann

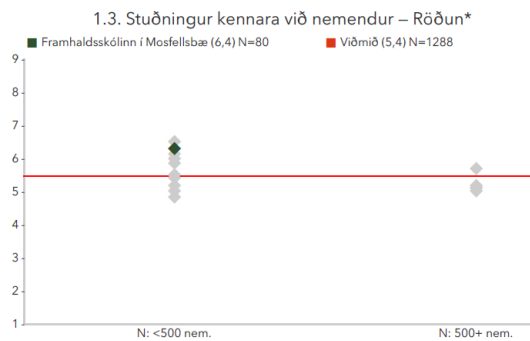


Mynd 5. Líkur á að nemendur mæli með FMOS

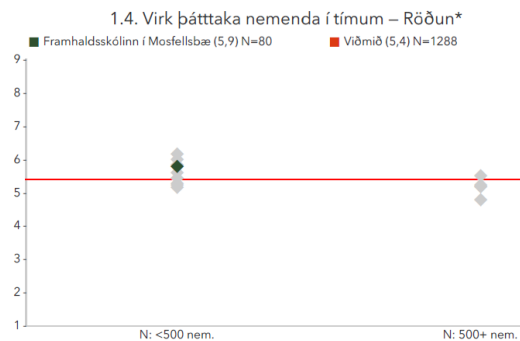


Mynd 6. Stolt nemenda FMOS af skólanum sínum

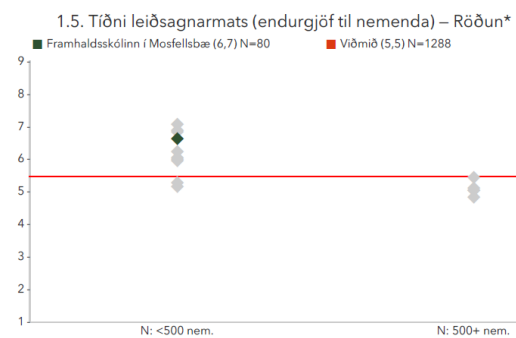
Nemendur virðast ánægðir með kennara sína þeir eru virkir í tímum, fá tíða endurgjöf í formi leiðsagnarmats og vitsmunalega örvun.



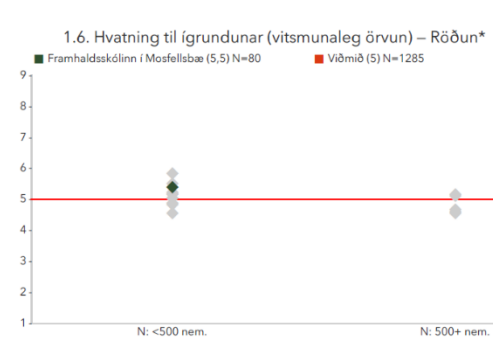
Mynd 7. Mat nemenda á stuðningi kennara sinna



Mynd 8 Virkni nemenda FMOS í tímum



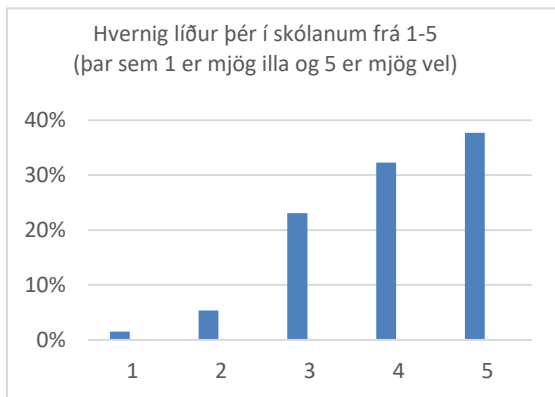
Mynd 9. Mat nemenda á tíðni leiðsagnarmats



Mynd 10. Mat nemenda á vitsmunalegri örvun

2.4 Könnun á líðan nemenda, aðstöðu og skipulagi kennslu

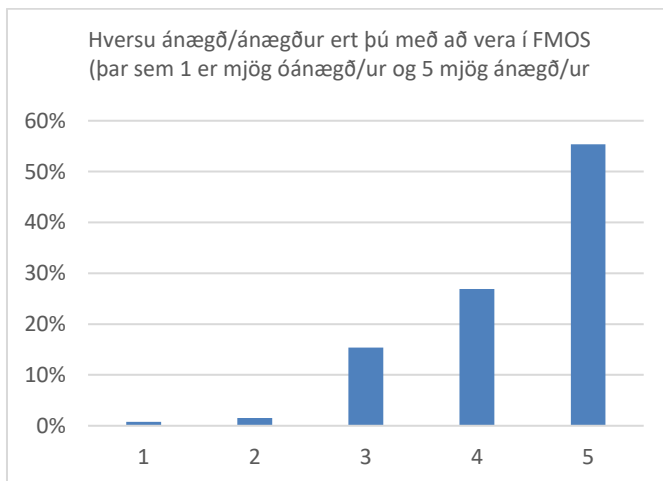
Á vorönn 2020 voru lagðar fyrir þrjár viðhorfskönnunir. Svarhlutfallið í fyrstu viðhorfskönnun vorannarinnar var 43%, í næstu var það 60% og í eftirfylgnikönnuninni í maí var það 37%. Sú fyrsta var lögð fyrir í febrúar þar sem auk hefðbundinna spurninga var verið að kanna einelti í skólanum. Spurt var hvort nemendur hefðu orðið fyrir einelti eða tekið eftir slíku í skólanum. Einnig fengu nemendur tækifæri til þess að tjá sig frjálst um það sem þeim lá á hjarta. Niðurstöður viðhorfskönnunar má sjá hér á nokkrum myndum. Í opnum spurningum mátti greina almenna ánægju með skólann en það sem nemendur kvörtuðu helst yfir var almenn breyting á skilafrestum verkefna til klukkan 22:00. Allmargar raddir báðu um að þessu yrði breytt til 23:59 á ný.



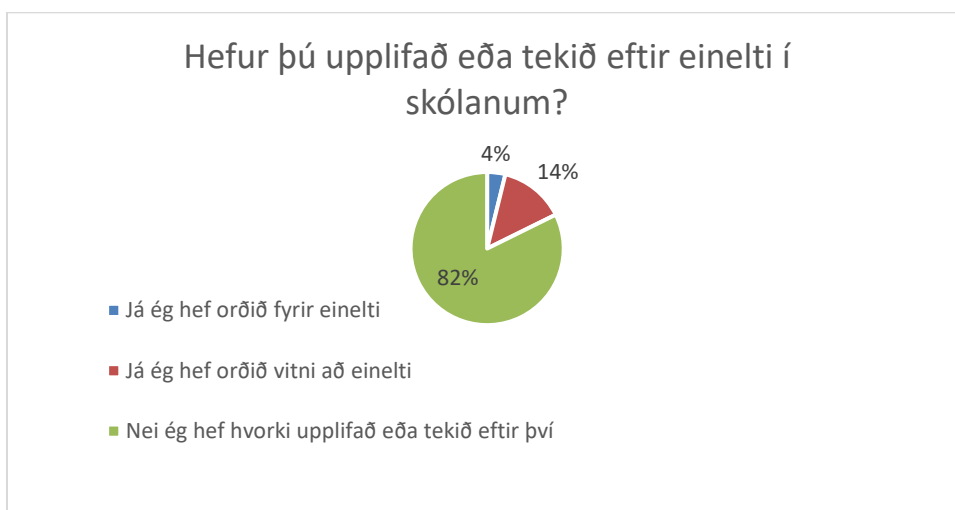
Mynd 11. Líðan nemenda í skólanum



Mynd 12. Mat nemenda á vinnuálagi



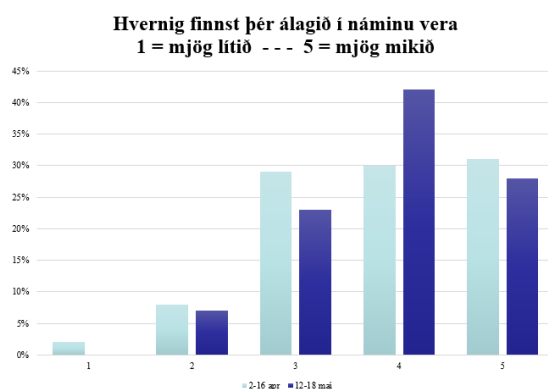
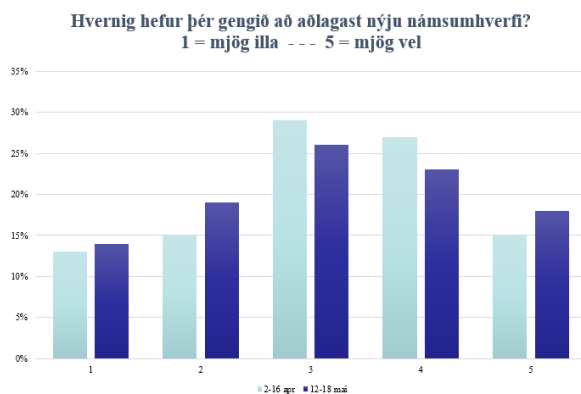
Mynd 13. Ánægja með að vera í FMOS



Mynd 14. Upplifun af einelti í skólanum

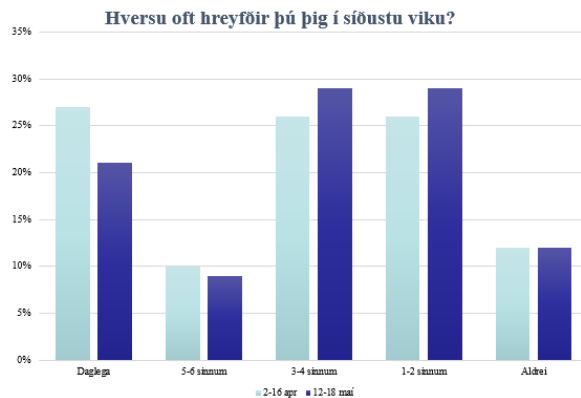
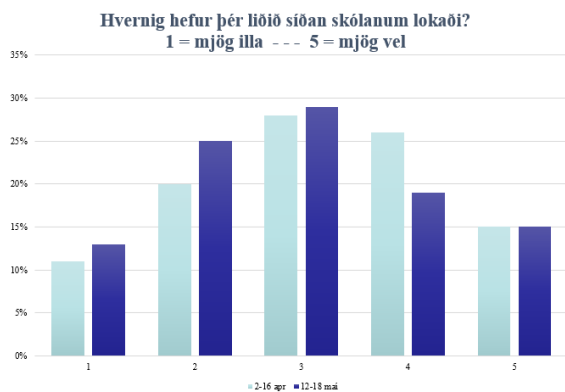
Tvær kannanir voru svo lagðar fyrir nemendur eftir að Covid19-bylgjan hafði ýtt skólanum í fjarkennslu. Sú fyrri var lögð fyrir í apríl og eftirfylgnikönnun í maí. Þar voru nemendur spurðir um hvernig þeim gengi að aðlagast fjarnáminu, hvernig þeim liði, hvernig þeir upplifðu álagið í náminu, hvort þeir gætu fengið aðstoð við námið og þá hjá hverjum og hve oft þeir hreyfa sig í viku. Einnig voru tvær opnar spurningar þar sem spurt var um hvað nemendum fannst ganga vel í fjarnáminu og hvað mætti bæta.

Niðurstöður fyrstu fjögurra spurninganna í þessum tveimur könnunum eru hér sameinaðar til þess að auðvelda samanburð.



Mynd 15. Aðlögun að nýju námsumhverfi

Mynd 16. Álag í náminu



Mynd 17. Vellíðan nemenda í Covid

Mynd 18. Tíðni hreyfingar nemenda

Svo komu tvær spurningar sem könnuðu hvort nemendur hefðu aðgengi að aðstoð við námið og hver aðstoðaði. Fyrst sjáum við niðurstöður í fyrri könnuninni.

Getur þú fengið aðstoð með námið heima?

- | | |
|--|--------------|
| 1. Já ég fæ góða aðstoð ef ég vil | 31% (57/183) |
| 2. Ég get fengið aðstoð við suma áfanga en aðra ekki | 43% (78/183) |
| 3. Ég get ekki fengið neina aðstoð | 16% (29/183) |
| 4. Ég þarf ekki aðstoð | 10% (19/183) |

Tölulegar upplýsingar

Fj. svara: 183 af 184
Svarhlutfall: 99%



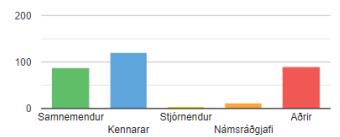
Mynd 19. Aðgengi að aðstoð við heimanám - apríl

Hverjir hafa aðstoðað þig með námið? Hægt er að velja fleiri en einn möguleika (eða engan)

- | | |
|-----------------|---------------|
| 1. Samnemendur | 28% (86/309) |
| 2. Kennarar | 39% (120/309) |
| 3. Stjórnendur | 1% (3/309) |
| 4. Námsráðgjafi | 4% (11/309) |
| 5. Aðrir | 29% (89/309) |

Tölulegar upplýsingar

Fj. svara: 309 af 184
Svarhlutfall: 168% ▲



Mynd 20. Hverjir aðstoða við heimanám - apríl

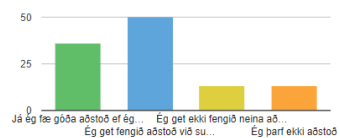
Í eftirfylgnikönnuninni voru niðurstöðu mjög svipaðar:

Getur þú fengið aðstoð með námið heima?

- | | |
|--|--------------|
| 1. Já ég fæ góða aðstoð ef ég vil | 32% (36/112) |
| 2. Ég get fengið aðstoð við suma áfanga en aðra ekki | 45% (50/112) |
| 3. Ég get ekki fengið neina aðstoð | 12% (13/112) |
| 4. Ég þarf ekki aðstoð | 12% (13/112) |

Tölulegar upplýsingar

Fj. svara: 112 af 112
Svarhlutfall: 100%



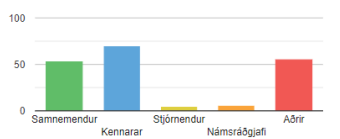
Mynd 21. Aðgengi að aðstoð við heimanám - maí

Hverjir hafa aðstoðað þig með námið? Hægt er að velja fleiri en einn möguleika (eða engan)

- | | |
|-----------------|--------------|
| 1. Samnemendur | 28% (53/187) |
| 2. Kennarar | 37% (70/187) |
| 3. Stjórnendur | 2% (4/187) |
| 4. Námsráðgjafi | 3% (5/187) |
| 5. Aðrir | 29% (55/187) |

Tölulegar upplýsingar

Fj. svara: 187 af 112
Svarhlutfall: 167% ▲



Mynd 22. Hverjir aðstoða við heimanám - maí

Nemendur voru mjög duglegir að tjá sig í opnu spurningunum og fannst kennarar standa sig vel við að koma námsefninu til skila í fjarnámi. Margir kvörtuðu þó yfir álagi og kvíða.

2.5 Brotthvarf

Eitt af aðalmarkmiðum skólans er að minnka brotthvarf og það lækki á milli ára. Upplýsingar um brotthvarf sem birtast hér fyrir aftan eru skráningar um úrsagnir úr námi úr Innu.

2.5.1 Úrsagnir úr námi

Undanfarin ár hefur farið fram formleg skráning á ástæðum brotthvarfs nemenda úr skólanum. Þar sem nemendur sem höfðu ekkert val fyrir vorönn 2020 og nemendur sem fengu brottrekstur úr skóla í lok haustannar 2019 voru ekki skráðir úr námi fyrr en 2.1.2020 kom skekkja í listana um ástæður brotthvarfs í Innu. Hér í töflu 4 hefur það þó verið leiðrétt. Enginn nemandi fékk brottrekstur úr skóla á vorönn 2020 vegna Covid19 faraldursins.

Ástæður brotthvarfs	Haust 2019		Vor 2020	
	Alls	Hlutfall af heild	Alls	Hlutfall af heild
Fór að vinna			3	20%
Flutningar				
Fjárhagsaðstæður				
Námsörðugleikar				
Fannst námið tilgangslaust/áhugaleysi			1	7%
Nám of erfitt	1	4%	1	7%
Samskiptaörðugleikar við starfsfólk skóla				
Einelti				
Vísað úr skóla/brot á skólareglum	6	21%		
Veikindi barna				
Fór í annan skóla			1	7%
Líkamleg veikindi	2	7%		
Persónulegar ástæður			2	13%
Neysla/meðferð	1	4%		
Andleg veikindi	1	4%	5	33%
Annað	17	60%	2	13%
Samtals	28	100%	15	100%

Tafla 4 ástæður brotthvarfs

2.6 Rýnihópur nemenda RÝNI2SM01

Auglýst var eftir áhugasömum nemendum til að taka þátt í rýnihópi nemenda og úr varð 10 nemenda hópur. Haldnir voru þrjár fundir á vorönn 2020, 12. febrúar og 5. mars hittist hópurinn í skólanum en 12. maí var fundur haldinn á Teams.

Umræðuefni fundanna voru í þessari röð:

- Leiðsagnarnám og umsagnir
- 3. þreps áfangar
- Fjarnám á tímum Covid19 – líðan og aðlögun

Á fyrsta fundinum (12.02.2020) voru nemendur spurðir út í hvernig þeir skilgreindu „leiðsagnarnám“ og hvort þeir væru alltaf vissir um stöðu sína í áföngunum. Sameiginlegur skilningur nemenda á leiðsagnarnámi er endurgjöf og töldu þeir kennara sína einmitt mjög flinka í því að gefa þeim endurgjöf á verkefni sín og leiða þá áfram í átt að því að finna sjálf svör við spurningum sínum. Nemendum fannst mikilvægt að fá umsagnir frá kennurum sínum sérstaklega fyrir þau verkefni sem þeir væru búnir að leggja mikið í. Fannst gott að fá endurgjöf á það sem þarf að bæta og hvað hefði verið vel gert. Flestir voru sammála um að endurgjöf kennara væri mikilvæg sama í hvaða formi hún væri, þ.e. skrifleg, munnleg eða sem myndband, á meðan þeir fengju hana sem fyrst eftir að verkefni er skilað. Sumum fannst það persónulegri nálgun að fá munnlega umsögn. Nemendur sögðu að endurgjöf á verkefni sem þeir hefðu hætt að hugsa um fyrir tveimur vikum væri marklaus. Nemendur bentu einnig á hættuna á því að þeir misskildu stundum skriflegar umsagnir. Nokkrir tóku dæmi um slíkt og lýstu því að þeir hefðu ekki skilið hvað þeir gerðu rangt fyrr en þeir töluðu við kennarann sinn og fengu þá tækifæri til að laga og skila aftur.

Á öðrum fundi (05.03.2020) var umræðuefnið hvort 3. þreps áfangar væru nægilega fjölbreyttir og krefjandi. Umræður fóru víða og það kom í ljós að flestir í hópnum höfðu takmarkaða vitneskju um bæði þrepaskiptingu áfanga og hvaða kröfur eru gerðar til nemenda á mismunandi þrepum. Nemendur sögðu að kröfur í efri áföngum væru háðar hvaða fög um ræðir og hvaða kennarar kenna áfangana. Einnig að í 3. þreps áföngum ætti að vera hraðari yfirferð og minni „mötun“ frá kennara, til að undirbúa nemendur fyrir háskóla.

Á Teams fundinum (12.05.2020) ræddum við um líðan nemenda og hvernig fjarkennslan gangi. Nemendur kvörtuðu helst undan auknu álagi í fjarnáminu, verkefni væru

leiðinleg, vesen á kerfunum sem væri verið að nota (hægir á) og erfiðleikar við að aðlagast nýjum vinnuaðferðum sem gerðu miklar kröfur um sjálfsaga og skipulagshæfni. Nemendur töldu fögin misvel til þess fallin að vera sett í svona fjarnám t.d. voru þeir sammála um að stærðfræðin væri erfiðari. Margir hrósuðu kennurum sínum fyrir að vera með flott skipulag og vera alltaf til staðar. Stjórnendur fengu einnig hrós fyrir að halda góðu upplýsingaflæði um ástand og fyrirætlanir.

2.7 Endurskoðun áfallaáætlunar

Á haustönn 2019 var ákveðið að áfallaráð FMOS tæki að sér að endurskoða áfallaáætlun skólans. Í ráðinu sitja:

- Guðbjörg Aðalbergsdóttir, skólameistari og formaður ráðsins
- Valgarð Mór Jakobsson, aðstoðarskólameistari
- Inga Þóra Ingadóttir, áfangastjóri og verkefnisstjóri
- Svanhildur Svavarsdóttir, náms- og starfsráðgjafi
- Júlíana Garðarsdóttir, sálfræðingur
- Elín Eiríksdóttir, enskukennari og kennari á sérnámsbraut
- Steindóra K. Þorleifsdóttir, dönskukennari
- Halla Heimisdóttir, forvarnarfulltrúi
- Ólafur Thoroddssen, umsjónarmaður fasteigna

Alls fundaði ráðið sex sinnum á haustönninni vegna þessa verkefnis. Á milli funda skiptu aðilar með sér verkum þar sem hver og einn endurskoðaði einn kafla. Þessu var síðan safnað saman, farið yfir á fundum og rætt. Verkefninu var lagt á vorönn 2020 en er ekki lokið.

2.8 Endurskoðun starfsmannahandbókar

Á haustönn 2019 var starfsmannahandbókin endurskoðuð í tengslum við nýjan vef skólans. Áfangastjóri stýrði verkefninu. Hópurinn fór í gegnum handbókina saman og hún uppfærð eftir þeim athugasemdum sem komu fram. Sem dæmi var bætt við kaflann um veikindi kennara þ.e. þar sem tveir kennarar kenna saman áfanga, hvernig á að tilkynna þannig veikindi. Verkefninu er lokið.

2.9 Endurskoðun áætlana og stefna

Jafnréttisáætlun

Jafnréttisfulltrúar FMOS, Björk Ingadóttir og Elín Eiríksdóttir, tóku að sér endurskoðun jafnréttisáætlunarinnar. Breytingatillögur voru yfirfarnar á fundi með sjálfsmatsnefnd þann 7. október 2019. Breytingarnar sem voru gerðar voru aðallega orðalagsbreytingar og breyting á ábyrgðarsviðum, þar sem það átti við. Verkefninu er lokið og jafnréttisáætlunin hefur verið uppfærð og birt á vef skólans.

Jafnlaunastefna

Á skólaárinu fór FMOS í gegnum jafnlaunaferlið og var mótun jafnlaunastefnu eitt af fyrstu verkefnum. Verkefninu er lokið og hefur stefnan verið birt á vef skólans.

2.10 Þjónusta upplýsingamiðstöðvar

Á haustönn 2019 stóð til að kanna þjónustu upplýsingamiðstöðvar. Það varð ekki úr og verkefnið fært fram á sjálfsmatsáætlun.

3 Tölulegar upplýsingar

Kyn	H2018	V2019	H2019	V2020
KK	181	157	154	142
KVK	174	159	178	167

Tafla 5 skipting nemenda eftir kyni

Fæðingarár	H2018	V2019	H2019	V2020
1977-1980	1	1	1	1
1981-1990	3	2	1	1
1991	1	3	2	2
1992	0	0	1	1
1993	5	2	0	3
1994	11	7	7	7
1995	8	9	5	4
1996	15	10	10	8
1997	25	17	9	8
1998	30	29	20	16
1999	58	51	29	26
2000	71	67	62	55
2001	67	61	63	59
2002	60	57	58	58
2003			63	59
2004			1	1
Alls:	355	316	332	309

Tafla 6 skipting nemenda eftir fæðingarári

Heiti brautar	H2018	V2019	H2019	V2020
Almenn námsbraut	31	10	1	0
Félags- og hugvísindabraut	53	46	44	43
Hestabraut	8	4	2	1
Listabraut	7	5	1	0
Íþrótta- og lýðheilsubraut	6	3		0
Náttúruvísindabraut	35	35	35	33
Opin stúdentsbraut	77	56	29	18
Sérnámsbraut	18	16	16	18
Framhaldsskólabrú	16	13	33	25
Framhaldsskólabraut		3	5	2
Opin stúdentsbraut, almennt kjörsvið	57	69	90	107
Opin stúdentsbraut, handboltakjörsvið	2	3	4	4
Opin stúdentsbraut, hestakjörsvið	15	14	27	25
Opin stúdentsbraut, Íþrótta- og lýðheilsukjörsvið	22	24	23	19
Opin stúdentsbraut, listakjörsvið	8	15	22	14
Alls	355	316	332	309

Tafla 7 skipting nemenda eftir brautum

Póstnúmer	H2018	V2019	H2019	V2020
101-109	32	31	28	30
110-113	107	88	98	95
116/162	20	20	14	17
270-276	160	145	155	131
300	9	8	5	5
Annað	27	24	32	31
Samtals	355	316	332	309

Tafla 8 skipting nemenda eftir búsetu/póstnúmerum

Brautskráningar	H2018	V2019	H2019	V2020
	26	36	18	19

Tafla 9 brautskráningar

4 Aðgerðir til úrbóta

Matsfundir, mat á kennslu

Matsfundur voru haldnir á haustönn 2019 hjá 11 kennurum í 20 hópum. Þeir fengu niðurstöður afhentar á blaði í lok annar í samtali við skólameistara og aðstoðarskólameistara. Það sem nemendur gagnrýndu helst var mikið verkefnaálag og ósamræmi kennara í einstökum tilfellum, þar sem kennarar skiptu kennslu á milli sín. Einnig kvörtuðu nemendur á hestabraut yfir því að upplýsingar um uppbyggingu brautarinnar á vef skólans væru óskýrar.

Markmið: Tímamæla áfanga. Skoða og uppfæra uppbyggingu Opinnar stúdentsbrautar – hestakjörsviðs.

Ábyrgð: Kennarar. Sjálfsmatshópur.

Kennsluhættir og -aðferðir

Í samtölum við kennarar kom fram að þeir voru almennt ánægðir með kynningar kennara á því sem þeir eru að gera í kennslunni. Þeim fannst þeir fá betri innsýn í hvað er að gerast í kennslustundum hjá öðrum kennurum og margar góðar hugmyndir. Vegna þess hve skólinn er fámennur eru margir einyrkjar meðal kennara og fannst þeim þessi aðferð rjúfa þá einangrun sem þeir annars upplifa í kennslunni.

Markmið: Stuðla að faglegu upplýsingaflæði á milli kennara með fjölbreyttum hætti

Ábyrgð: Sjálfsmatshópur og stjórnendur

Skólapúlsinn

Niðurstöðurnar í Skólapúlsinum bentu til að nemendum líði vel í skólanum og eru stoltir af honum. Þeir virðast ánægðir með kennara sína, eru virkir í tímum og fá tíða endurgjöf í formi leiðsagnarmats og vitsmunalega örvun. Hins vegar virðist almenn líðan nemenda vera verri en landsmeðaltalið. Þetta er nokkurt áhyggjuefni.

Markmið: Tryggja gott aðgengi að ráðgjöf í skólanum s.s. hjá náms- og starfsráðgjafa og sálfræðingi. Viðhalda góðum skólabrag þar sem nemendum líður vel.

Ábyrgð: Stjórnendur.

Könnun á líðan nemenda, aðstöðu og skipulagi kennslu

Svarhlutfallið í fyrstu viðhorfskönnun vorannarinnar var 43%. Niðurstöður bentu til þess að nemendum líði vel og að ekki væru margir sem upplifðu einelti í skólanum þó alltaf skuli vera á varðbergi gagnvart því. Í könnuninni um gengi í fjarnámi var 60% svarhlutfall og í eftirfylgnikönnuninni í maí var það 37%. Niðurstöður seinni kannanna sýndu að flestum nemendum gekk vel að aðlagast breyttu kennsluformi (fjarkennsla) og virtist líða vel. Margir kvörtuðu undan miklu álagi í verkefnavinnu. Það er helst áhyggjuefni hversu litla hreyfingu 12% fá.

Markmið: Setja af stað umræður um tímasetningu á skilafrest verkefna. Skoða álag á nemendur í fjarkennslu. Leita leiða til að auka vellíðan nemenda.

Ábyrgð: Sjálfsmatshópur og stjórnendur.

Brotthvarf

Á haustönn 2019 var brotthvarfið 8,4% og á vorönn 2020 var það 4,8%. Ástæðan fyrir þessum mikla mun á milli anna er að ákveðið var að vísa ekki nemendum úr skólanum vegna brota á skólareglum á vorönn 2020 vegna Covid19. Þetta eru því áhrif af heimsfaraldrinum. Rétt er að taka fram að síðustu annir hefur brotthvarfið verið á bilinu 10-12% það er því ljós að það fer lækkandi.

Markmið: Halda áfram að leita leiða til að minnka brotthvarf.

Ábyrgð: Stjórnendur og náms- og starfsráðgjafi.

Rýnihópur nemenda RÝNI2SM01

Helstu niðurstöður úr rýnihópi nemenda sýndu að þeim finnst mikilvægt að umsagnir kennara um verkefni sé blanda af skriflegum og munnlegum. Einnig var ánægja með umsagnir og yfirferð verkefna með myndböndum. Nemendur kvörtuðu helst yfir vinnuálagi og virðist það vera rauði þráðurinn í umkvörtunum nemenda á skólaárinu.

Nemendur virðast hafa takmarkaða þekkingu á bæði þrepaskiptingu áfanga og kröfum sem gerðar eru til nemenda á mismunandi þrepum. Þeir héldu því fram að kröfur væru háðar fögum og kennurum, sem er athyglisvert.

Markmið: Halda áfram að nota blandaðar aðferðir við umsagnir kennara á verkefni. Tímamæla áfanga. Skoða áfangalýsingar á 3. þrepi. Finna leiðir til að efla þekkingu nemenda skólans á uppbyggingu námsbrauta. Búa til leiðbeiningar fyrir nemendur um fjarnám í FMOS.

Ábyrgð: Stjórnendur og sjálfsmatshópur.

Endurskoðun áfallaáætlunar

Þessu verkefni er ólokið og færist því yfir á næsta skólaár.

Markmið: Útbúa verklagsreglur sem hluta af áfallaáætlun.

Ábyrgð: Stjórnendur og sjálfsmatshópur.

Guðbjörg Aðalbergisdóttir, skólameistari

Valgarð Már Jakobsson, aðstoðarskólameistari

Inga Þóra Ingadóttir, áfangastjóri

Loftur Þórarinn Guðmundsson, stærðfræðikennari

Jónas Örn Helgason, stærðfræðikennari