

Sjálfsmatsskýrsla 2021 – 2022

Efnisyfirlit

1	Inngangur	3
1.1	Einkenni stofnunar og staða í samfélaginu	3
1.2	Almenn stefna og markmið	3
1.3	Starfsfólk.....	4
2	Innra mat skólans	4
2.1	Könnun á líðan nemenda, viðhorfskannanir	4
2.2	Endurskoðun starfsmannastefnu FMOS.....	6
2.3	Kennslukönnun og matsfundir	6
2.4	Stofnun ársins.....	6
2.5	Starfmannapúlsinn	8
2.6	Viðhorfskönnun meðal kennara um fyrirkomulag kennslu.....	11
2.7	Brotthvarf	11
2.7.1.	Úrsagnir úr námi.....	12
2.8	Rýnihópur nemenda RÝNI2SM01	13
2.9	Tímamælingar og þrepaskoðun áfanga.....	15
3	Tölulegar upplýsingar	15
4	Aðgerðir til úrbóta	18

1 Inngangur

1.1 Einkenni stofnunar og staða í samfélaginu

Skólinn er áfangaskóli og býður nám til stúdentsprófs og annarra lokaprófa skv. lögum um framhaldsskóla nr. 92/2008. Einkenni skólastarfsins eru fjölbreyttar, verkefnaþjálfar kennsluáferðir og leiðsagnarnám. Áhersla er á að bjóða nemendum metnaðarfullt nám við hæfi hvers og eins og stuðlað er að öflugum félagslífi nemenda. Skólinn kennir sig auk þess við auðlindir og umhverfi í víðum skilningi. Þar er átt jafnt við auðlindir í náttúrunni sem og mannauð með áherslu á lýðheilsu og menningarlegar auðlindir og endurspeglar skólastarfið þær áherslur. Enn fremur er umhverfi skólans mikilvægur þáttur í skólastarfinu þar sem hugað er m.a. að náttúrufræði umhverfisins, virðingu fyrir því og hvernig njóta má þess og nýta á skynsamlegan hátt.

1.2 Almenn stefna og markmið

Stefna skólans gerir ráð fyrir að kennsluhættir einkennist af því að nemendur verði virkir þátttakendur í eigin námi og öðlist þannig sjálfstæði og frumkvæði. Til að ná þessu fram eru notaðar fjölbreyttar verkefnaþjálfar kennsluáferðir þar sem hugmyndafræðin gengur út á að nemandinn tileinki sér námsefnið í gegnum verkefni sem hann vinnur og umræður sem hann tekur þátt í. Námsmat byggir á hugmyndum um leiðsagnarnám sem m.a. fela í sér að engin lokapróf eru haldin við skólann.

Markmið skólans er að stuðla að alhliða þroska nemenda svo þeir verði sem best búnir undir að taka virkan þátt í lýðræðisþjóðfélagi. Það gerir skólinn m.a. með því að efla siðferðis- og sjálfsvitund nemenda, samfélagslega ábyrgð þeirra, efla færni nemenda í íslensku máli, efla sjálfsaga og sjálfstæð vinnubrögð þeirra, kenna nemendum að njóta menningarlegra verðmæta, búa þá undir störf og frekara nám.

Stefna skólans og markmið styðja við þann einhug sem ríkir meðal starfsfólks sem hefur einsett sér að skapa hvetjandi námsumhverfi sem einkennist af jákvæðu viðhorfi og gagnkvæmri virðingu. Jafnframt er lögð áhersla á að vera í góðum tengslum við umhverfið, bæði hvað varðar listir og menningu, íþróttir og lýðheilsu og annað það sem einkennir mannlíf í Mosfellsbæ.

1.3 Starfsfólk

Á skólaárinu 2021-2022 voru starfsmenn 41 í 38 stöðugildum þar af voru tveir kennarar í leyfi á skólaárinu 2021-2022 og einn í leyfi á vorönn 2022. Mikill meirihluti starfsmanna er með masterspróf í sinni grein eða um 85% og allir kennarar eru með kennsluréttindi.

Starfsfólk	H2020	V2021	H2021	V2022
Stjórnendur	3	3	3	3
Starfsfólk skrifstofu og annarrar stoðþjónustu	6	6	6	6
Kennarar	28	27	27	28
Starfsfólk mötuneytis	2	2	2	2
Stuðningsfulltrúar	0	0	2	2
Alls:	39	38	40	41

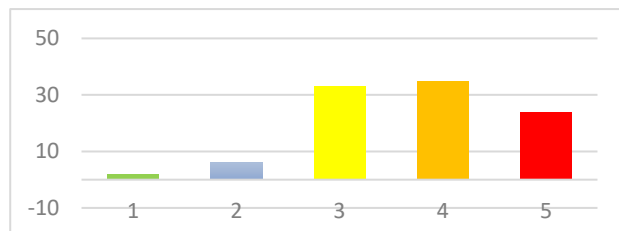
Tafla 1. Fjöldi starfsfólks

2 Innra mat skólans

Sjálfsmatskerfi FMOS byggir á [lögum um framhaldsskóla \(nr. 92/2008\)](#) og er ætlað að stuðla að umbótum og auknum gæðum í skólastarfinu. Í sjálfsmatshópi FMOS eru aðstoðarskólameistari, áfangastjóri og þrjú kennarar sem kosnir eru á kennarafundi til tveggja ára í senn. Hópurinn hittist að jafnaði einu sinni í viku og ber ábyrgð á að sjálfsmatsáætlun sé gerð og henni fylgt eftir. [Sjálfsmatsáætlun ársins 2020-2021 má sjá á vef skólans.](#)

2.1 Könnun á líðan nemenda, viðhorfskannanir

Viðhorfskannanir voru lagðar fyrir nemendur, bæði á haust- og vorönn. Á haustönn svöruðu 115 nemendur af 318 (36%). Könnunin samanstóð af fjórum krossaspurningum, einni fjölvalsspurningu og þremur opnum spurningum. Markmiðið er að kanna líðan nemenda og viðhorf þeirra til skólans.



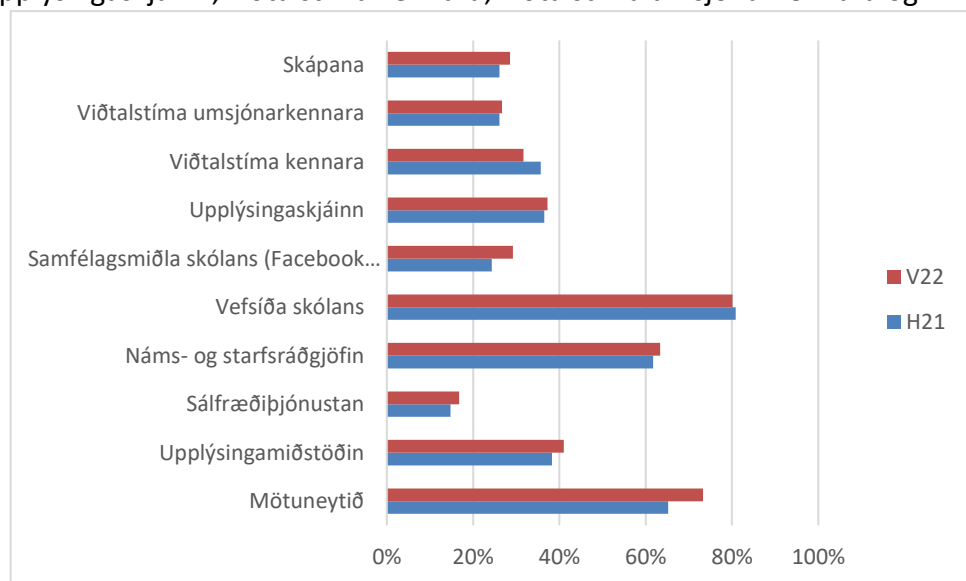
Mynd 1. Líðan nemenda í skólanum á skalanum 1-5 (H21)

Niðurstöður sýndu að 59% þeirra sem svöruðu könnuninni líður vel eða mjög vel í skólanum og 8% líður illa eða mjög illa. Þessar

niðurstöður eru í takti við niðurstöður vorannarinnar á undan en hins vegar er mikil bæting frá haustönn 2020 þar sem 28% sögðust líða illa eða mjög illa. Aðspurð um álag í náminu sögðu 51% nemenda að þeim fyndist mikið eða mjög mikið álag og 13% töldu það vera lítið eða mjög lítið. Spurt var um hversu ánægðir nemendur væru með að vera í FMOS og sögðu 75% vera ánægðir eða mjög ánægðir en 11% að ánægjan væri lítil eða mjög lítil. Lang flestir eða 88% nemenda sögðu að þeir hefðu ekki orðið varir við einelti í skólanum en 9% að þeir hefðu orðið vitni að einelti, 3% sögðust hafa orðið fyrir einelti og 1% að þeir hefðu lagt í einelti.

Ein ný spurning var í könnuninni þar sem markmiðið var að skoða hvaða þjónustu nemendur nýttu sér í skólanum. Um var að ræða fjölvalsspurningu og gátu nemendur valið alla tíu kostina. Spurt var hvort nemendur nýttu sér þjónustu mötuneytisins, upplýsingamiðstöðvarinnar, sálfræðiþjónustuna, náms- og starfsráðgjöf, vefsíðu skólans, samfélagsmiðla, upplýsingaskjálann, viðtalstíma kennara, viðtalstíma umsjónarkennara og skápa sem þeir

geta leigt. Flestir nýta sér vefsíðu skólans (80%), mötuneytið (65%) og náms- og starfsráðgjöf (62%) en fæstir sálfræðiþjónustuna (15%),



Mynd 2. Nýting á þjónustu skólans veturinn 2021-2022

samfélagsmiðlana (24%), viðtalstíma umsjónarkennara (26%), skápana (26%) og viðtalstíma kennara (36%). Í opnum spurningum kvörtuðu nemendur helst yfir verkefnavinnu þ.e. þeir kölluðu eftir fjölbreyttari verkefnum, lengri skilafresti, minni heimavinnu og færri hópaverkefnum. Flestir voru ánægðir með kennarana sína og að vera í verkefnamiðuðu námi í stað stórra lokaprófa.

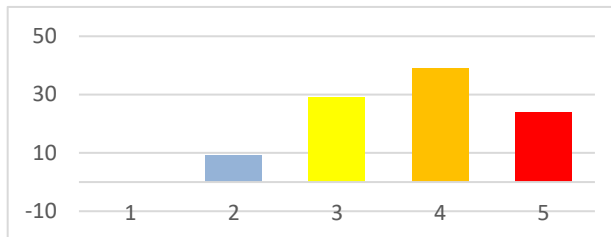
Á vorönn var álíka könnun lögð fyrir en þar var svarhlutfallið öllu hærra eða 161 af 282 (57%). Líðan nemenda er mjög

áþekk milli anna en á vorönn var enginn nemandi sem sagðist líða mjög illa. Í báðum

viðhorfskönnunum lýstu

nemendur almennri ánægju með

kennarana og skólann. Nokkuð bar þó á því að þau kvörtuðu yfir álagi í námi og kvíða vegna þess.



Mynd 3. Líðan nemenda í skólanum á skalanum 1-5 (V22)

2.2 Endurskoðun starfsmannastefnu FMOS

Verkefnið var unnið á haustönn 2020 (sjá fundargerð 30.09.2020) en breytingatillögur biðu samþykkis skólameistara til haustannar 2021. Ekki var aðhafst frekar og verkefninu vísað aftur til sjálfsmatsnefndar til frekari úrvinnslu.

2.3 Kennslukönnun og matsfundir

Spurningalisti var lagður fyrir nemendur í 35 hópum hjá 10 kennurum á haustönn.

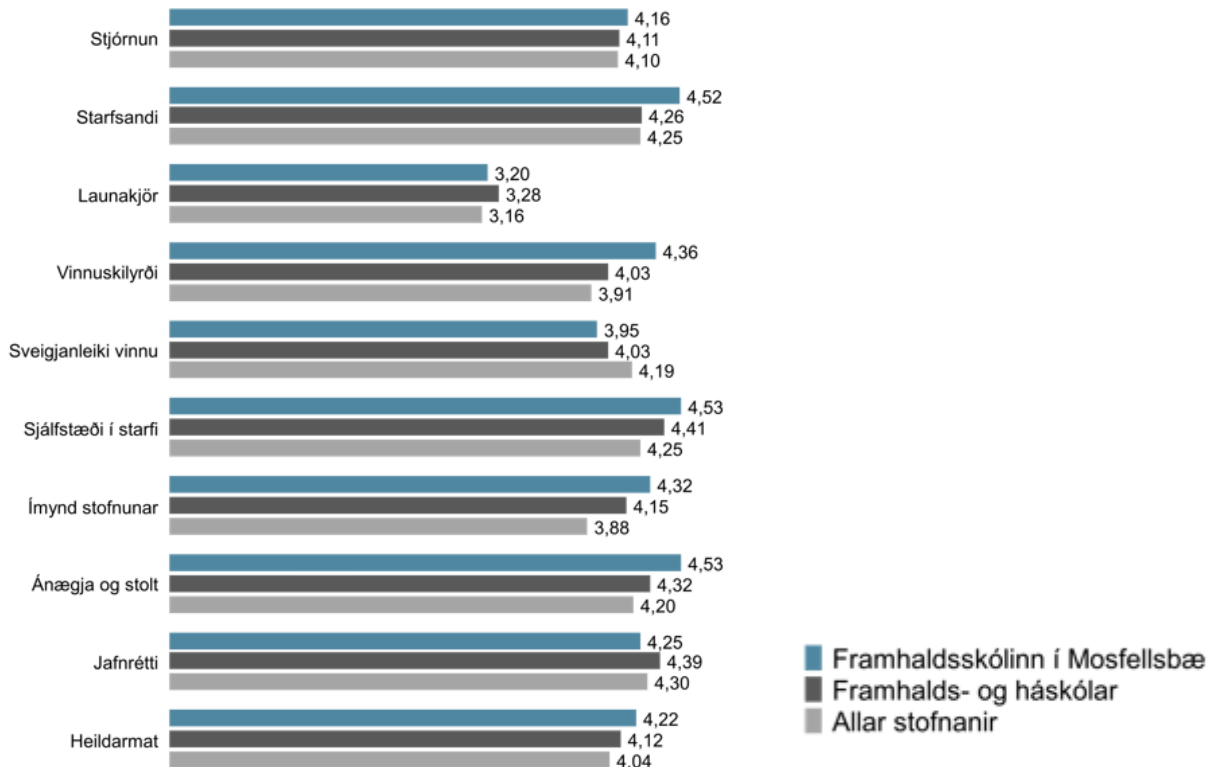
Svarhlutfallið var 49%. Stjórnendur fóru yfir niðurstöður kennslukönnunarinnar á einstaklingsfundum með kennurum eftir að kennslu lauk í desember.

Á vorönn voru matsfundir haldnir í 27 hópum hjá 7 kennurum. Stjórnendur ræða við nemendur í þessum hópum um jákvæðar hliðar kennslunnar og kallað er eftir hugmyndum um umbætur. Niðurstöður voru skráðar og hver kennari fékk niðurstöðurnar afhentar og þær ræddar á fundi með stjórnendum eftir að kennslu lauk í maí.

2.4 Stofnun ársins

Á haustönn 2021 var könnunin Stofnun ársins send út til allra starfsmanna skólans og var þátttökuhlutfall 68% hjá okkur. Yfir 200 stofnanir tóku þátt, þar á meðal fjölmargir framhaldsskólar sem gerir samanburð marktækari. Óhætt er að segja að niðurstöðurnar hafi verið góðar fyrir skólann, en FMOS lenti í 3. sæti yfir framhaldsskóla á höfuðborgarsvæðinu og í 13. sæti yfir framhaldsskóla á landsvísu. Í samanburði við aðrar stofnanir þá lentum við í 11. sæti af 48, yfir stofnanir með 40-89 starfsmenn og í 43. sæti af 152 stofnunum alls. Í könnuninni eru metnir 9 þættir: stjórnun, starfsandi, launakjör, vinnuskilyrði, sveigjanleiki í

vinnu, sjálfstæði í starfi, ímynd stofnunarinnar, ánægja og stolt, jafnrétti. Metið er á kvarðanum 1-5 þar sem 5 gefur til kynna mestu ánægju eða jákvæðustu afstöðu starfsmanna. Gildið 3 gefur til kynna að starfsmenn eru að meðaltali hvorki ánægðir né óánægðir með viðkomandi þátt. Heildarmat FMOS var 4,22 þegar allir þættir eru teknir saman. Samanborið við aðra framhaldsskóla og háskóla var meðaltal FMOS hærra í 7 þáttum af 9.



Mynd 4. Samanburður þátta við allar stofnanir og við stofnanir í sama flokki

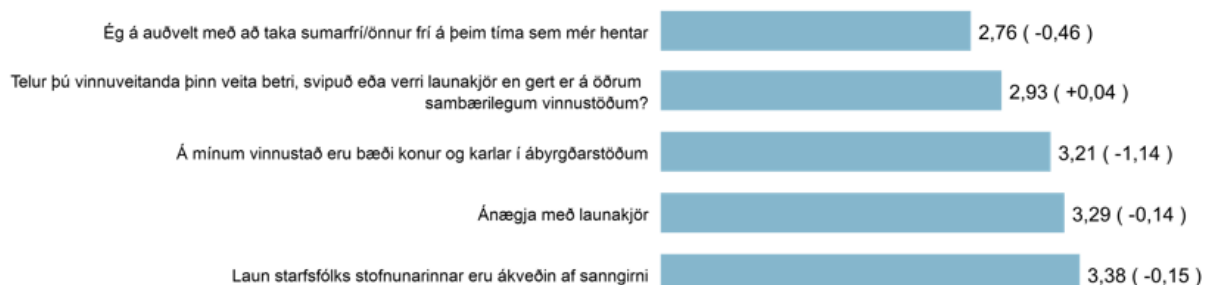
Fimm hæstu einkunnir FMOS í könnuninni voru:



Mynd 5. Fimm hæstu einkunnir stofnunar

Tölurnar í sviga sýna mun á meðaltali okkar og meðaltali stofnana í sama stærðarflokki. Greinilegt er að ánægja með matar- og kaffiaðstöðu er langt fyrir ofan meðaltal annara en það er líka ánægja með sjálfræði í starfi og áherslum í kynjajafnrétti. Ánægjulegt er að sjá hversu vel starfsfólki kemur saman og í spurningum um starfsanda (+0,40) og í samskiptum (+0,32) erum við að koma mun betur út en sambærilegar stofnanir. Í spurningum um ánægju í starfi og um ímynd stofnunarinnar bæði í augum starfsmanna sjálfra og útávið erum við fyrir ofan meðaltal í öllum spurningum.

Fimm lægstu einkunnir FMOS í könnuninni voru:



Mynd 6. Fimm lægstu einkunnir stofnunar.

Aftur er samanburðurinn við stofnanir af sama stærðarflokki. Viðbúið er að starfsfólk skóla eigi erfiðara með að taka frí á kennslutíma vegna eðlis skólastarfs og því með lægri einkunn en aðrar stofnanir. Samt sem áður erum við 0,36 fyrir neðan aðra framhaldsskóla í þessum þætti líka sem er áhugavert. Í spurningunni um hvort starfsfólk telji að vinnuveitandi veiti svipuð launakjör og á sambærilegum vinnustöðum erum við fyrir ofan meðaltal. Þetta á við bæði þegar borið er saman við stofnanir af svipaðri stærð og svo í samanburði við aðra framhalds- og háskóla. Hins vegar þegar kemur að ánægju starfsfólks með kjör eða hvort það telji að launin séu ákveðin af sanngirni, erum við fyrir neðan meðaltal. Ein einkunn sker sig töluverð úr þegar kemur að samanburði við aðrar stofnanir en það er hvort bæði konur og karlar séu í ábyrgðarstöðum. Þar erum við langt fyrir neðan meðaltal sama hvernig við berum saman.

2.5 Starfmannapúlsinn

Á vorönn 2022 var ákveðið að leggja Starfsmannapúlsinn fyrir til að kanna líðan starfsmanna. Starfsmannapúlsinn var lagður fyrir starfsmenn skólans í byrjun mars og var svarhlutfallið 74,4%. Könnunin var rafræn og tók um 5-10 mínútur að svara spurningalistanum. Svör

starfsmanna eru ónafngreinanleg og einungis starfsmenn Skólapúlsins hafa aðgang að gögnunum. Þeir unnu niðurstöðurnar fyrir skólann og sendu til okkar. Í könnuninni var 21 matsþáttur, með mismörgum spurningum, sem snéru að fjórum meginþáttum; *starfinu, starfsmönnum, vinnustaðnum og stjórnuninni*. Að lokum voru svo tvær opnar spurningar þar sem starfsmönnum gafst kostur á að tjá sig um ýmis mál. Eftirfarandi töflur (tafla 2-5) sýna samantekt matsþáttanna og samanburð við landsmeðaltal. Einnig sést hvernig stofnunin stóð í samanburði við landsmeðaltal í könnuninni sem lögð var fyrir árið 2020. Niðurstöður einstakra matsþátta eru settar fram á stöðluðum kvarða sem kallast staðalnúmer (e. stanines). Staðalnúmer eru með meðaltalið 5 og staðalfrávikíð 2. Sem viðmiðunarregla er munur upp á 0,5 stig á staðalnúmerkvarða ekki mikill munur, munur upp á 1,0 stig telst töluverður munur og munur upp á 1,5 stig og meira telst mikill munur. Túlkun á mikilvægi munarins fer eftir efni og dreifingu hvers matsþáttar fyrir sig. Þannig er munur sem telst jákvæður fyrir stofnunina sýndur með grænum lit en neikvæður með rauðum. Munur sem telst tölfræðilega marktækur er svo stjórnumerktur. Viðmið staðlaða kvarðans voru fastsett við fyrstu fyrirlögn og því merkir talan 5 á staðlaða kvarðanum dæmigerð viðhorf starfsfólks almennt við fyrstu fyrirlögn.

Matsþættir ↑ ↓	Niðurstaða	N	Breyting	Landið	N	Mismunur
1.1. Vinnuálag	4,2	29	-0,1	4,9	5.027	-0,7*
1.2. Skýrleiki hlutverks	5,5	29	-0,3	5,1	5.019	0,4
1.3. Ágreiningur um hlutverk	3,9	29	0,5	4,8	5.022	-0,9*
1.4. Jákvæðar áskoranir í starfi	5,8	29	-0,6	5,1	5.023	0,7*

Tafla 2. Matsþættir sem snúa að starfinu

Í töflu 2 sést að starfsmenn eru almennt sáttir um þá þætti sem snúa að starfinu. Álag hefur minnkað og stofnunin kemur betur út en landið í öllum fjórum þáttum þar af með tölfræðilegri marktækni í þremur.

Matsþættir ↑ ↓	Niðurstaða	N	Breyting	Landið	N	Mismunur
2.1. Leikni í starfi	5,8	29	-0,2	5,0	4.972	0,8*
2.2. Skuldbinding til vinnustaðarins	5,7	29	-0,5	5,1	4.969	0,6*
2.3. Skörun vinnu og einkalífs	5,6	29	0,2	5,0	4.965	0,6

Tafla 3. Matsþættir sem snúa að starfsmönnum

Í töflu 3 eru þættir sem snúa að starfsfólkinu og það sést að starfsmenn eru ánægðir með störf sín. Greinilegt er að starfsfólki finnst það valda starfi sínu vel og er stolt af stofnuninni sem það vinnur hjá. Örlítið hefur þó dregið úr þeim þáttum frá því í könnuninni 2020. Starfsfólk telur þó að vinnan skarist á við heimilislíf sitt eins og áður og hefur það líka aðeins horfið til verri vegar. Það skal þó tekið fram að þegar leik- og grunnskólar ásamt stofnunum í félagsþjónustu er tekið út erum við ekki lengur yfir meðaltali.

Matsþættir ↑ ↓	Niðurstaða	N	Breyting	Landið	N	Mismunur
3.1. Starfsandi	5,8	29	-0,8	5,2	4.940	0,6*
3.2. Ánægja með vinnuástöðu	6,5	29	-0,2	5,0	4.792	1,5*
3.3. Stuðningur frá samstarfsfólki	5,9	28	0,1	5,2	4.920	0,7*
3.4. Stuðningur við nýsköpun	6,0	28	-0,3	5,1	4.913	0,9*
3.5. Mismunur	4,8	28	0,5	4,8	4.912	0,0
3.6. Einelti (þú)	6,9%	2/29	6,9%	4,3%	211/4913	2,6%
3.7. Einelti (annar en þú)	0%	0/29	-	11,3%	549/4874	-11,3%
3.8. Einelti (séð 2 eða fleiri lagða í einelti)	0%	0/29	-	5,2%	255/4874	-5,2%

Tafla 4. Matsþættir sem snúa að vinnustaðnum

Eins og sjá má í töflu 4 eru starfsmenn almennt ánægðir með vinnustaðinn sinn. Þó ánægjan sé aðeins minni nú en í síðustu könnun erum við þó marktækt fyrir ofan landsmeðaltal í mörgum þáttum. Aðeins ber þó á því í opnum svörum að einhverjir upplifa minni samstöðu í kennarahópnum en áður. Tveir aðilar í hópnum segjast hafa orðið fyrir einelti, en enginn hafði upplifað það í könnuninni 2020.

Ákveðið var að birta ekki lengur niðurstöður um þætti er snúa að stjórnun þar sem aðeins sé um einn starfsmann að ræða og niðurstöður því persónugreinanlegar. Niðurstöðurnar voru því ekki kynntar á almennum starfsmannafundi heldur var farið yfir þær með viðkomandi starfsmanni í einstaklingssamtali.

Í opnum spurningum komu nokkrar ábendingar frá starfsfólki varðandi stjórnun skólans. Kvartað var yfir einsleitni á stjórnendagangi en þrjár konur sitja í þeim stólum.

Á vinnudögum 27. og 30. maí var farið yfir niðurstöður Starfsmannapúlsins. Nokkrir þættir stóðu upp úr sem kafa þurfti dýpra í svo hægt væri að gera nauðsynlegar úrbætur. Á fyrri vinnudegi var starfsfólki var skipt í 6 hópa þar sem þeir ræddu og komu með hugmyndir að

úrþótum varðandi hvernig við getum bætt upplýsingaflæðið, búnaður til kennslu og ójafnt aðgengi að aukastörfum. Niðurstöður þessarar vinnu voru skráðar á blað og stungið í hugmyndakassa sem stjórnendur fóru síðan yfir í lok dags. Á seinni vinnudegi voru umræðum um tillögur starfsfólks um úrbætur.

2.6 Viðhorfskönnun meðal kennara um fyrirkomulag kennslu

Á skólaárinu 2021-2022 veltum við því fyrir okkur hvort vilji væri fyrir því í skólanum að breyta áfangakerfinu okkar og taka upp spannar, þ.e. þriggja eða fjögurra anna skólaár. Á haustönn var kennarahópnum skipt upp í þrjá hópa sem hver um sig kynnti sér fyrirkomulag eins framhaldsskóla sem starfar eftir þriggja eða fjögurra anna kerfi þ.e. MS, FG og ME. Hópunum var síðan stokkað upp í þrjá nýja hópa sem samanstóðu af kennurum sem höfðu farið í alla skólana og ræddu heimsóknirnar á samstarfsfundum 18. nóvember 2021. Í framhaldi af þessum fundum var settur á laggirnar stýrihópur til að fara yfir niðurstöðurnar og jafnframt að kynna sér fyrirkomulag Tækniskólans sem tók upp fjögurra anna kerfi sl. haust. Einnig var rætt við rýnihóp nemenda um hvaða fyrirkomulag hugnaðist þeim. Nemendurnir í rýnihópnum höfðu margir fengið nasapef af spanarkerfinu er við skiptum vorönn 2021 í tvennt. Nemendahópurinn hallaðist frekar að því að skipta önninni í þrennt eða fernt þar sem þeim fannst betri yfirsýn yfir námið með þeim hætti. Ekki var þó einhugur um þetta. Stýrihópurinn skilaði af sér álit um miðjan febrúar og niðurstaðan var sú að stjórnendur settu saman tvo valkosti sem kennarar myndu svo kjósa á milli. Áður en að kosningu kom var málið sett á ís meðan beðið var eftir úrskurði kjara- og mannauðssýslu um lögmati launagreiðslna í slíku kerfi. Í lok annar lá sú niðurstaða ekki enn fyrir.

2.7 Brotthvarf

Eitt af aðalmarkmiðum skólans er að minnka brotthvarf og það lækki á milli ára, sbr. [Ársskýrsla FMOS fyrir 2021](#). Upplýsingar um brotthvarf sem birtast hér fyrir aftan eru skráningar um úrsagnir úr námi úr Innu.

Ástæður brotthvarfs	Haust 2021		Vor 2022	
	Alls	Hlutfall af heild	Alls	Hlutfall af heild
Fór að vinna	2	13%	1	2%
Flutningar				
Fjárhagsaðstæður				
Námsörðugleikar				

Fannst námið tilgangslaust/áhugaleysi	1	2%		
Nám of erfitt				
Samskiptaörðugleikar við starfsfólk skóla				
Einelti				
Vísað úr skóla/brot á skólareglum	2	13%	36	64%
Veikindi barna	1	7%		
Fór í annan skóla	1	7%	1	2%
Líkamleg veikindi	1	7%	3	5%
Persónulegar ástæður	4	26,5%	2	4%
Neysla/meðferð				
Andleg veikindi			2	4%
Annað	4	26,5%	10	17%
Samtals	15	100%	56	100%

Tafla 5. Ástæður brotthvarfs

2.7.1. Úrsagnir úr námi

Undanfarin ár hefur farið fram formleg skráning á ástæðum brotthvarfs nemenda úr skólanum. Vegna Covid19

faraldursins var ekkert formlegt

áminningaferli á

vorönn 2020, haustönn 2020 og

vorönn 2021 en var tekið upp að

nýju á haustönn 2021 þar sem

ekki voru samkomutakmarkanir.

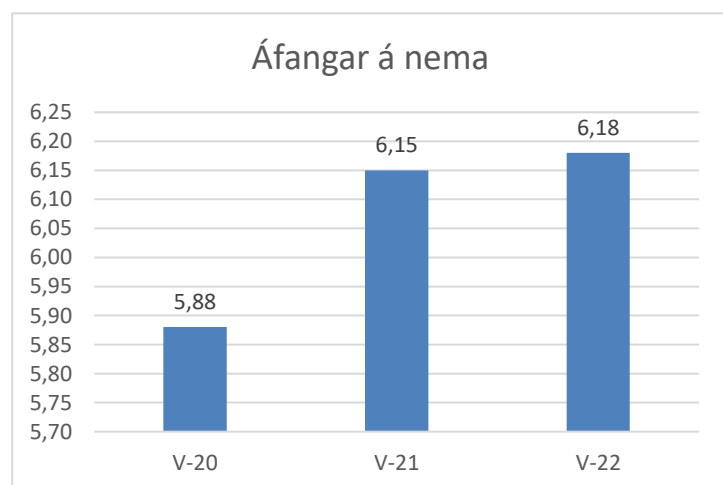
Á haustönn 2021 sögðu 13

nemendur sig úr námi og tveir

fengu brottvísun úr skóla vegna

brota á skólareglum. Á vorönn 2022 sögðu 20 nemendur sig úr námi og 34 fengu brottvísun

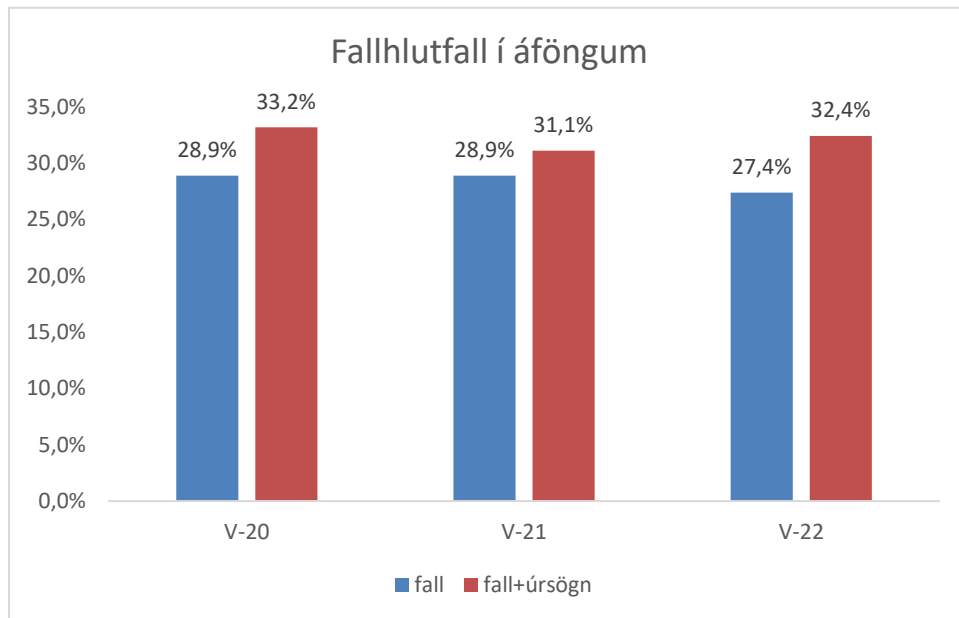
úr skóla. Þetta er tölverð aukning frá skólaárinu á undan.



Mynd 7. Meðalfjöldi áfanga sem nemendur voru skráðir í

Á mynd 7 má sjá að meðalfjöldi áfanga sem nemendur eru skráðir í fer hægt upp á við.

Mynd 8 sýnir fallhlutfall í áföngum síðustu þrjár vorannir. Þar má sjá að hlutfall þeirra sem falla í áföngum fer hægt lækkandi. Hins vegar jókst aðeins fjöldi þeirra nemenda sem skráðir voru úr áföngum eftir fyrstu þrjár vikur annarinnar.



Mynd 8. Fallhlutfall nemenda í áföngum

2.8 Rýnihópur nemenda RÝNI2SM01

Á haustönn 2021 var ákveðið að halda áfram með rýnihóp nemenda. Þann 7. september var auglýst eftir áhugasömum nemendum til að taka þátt í rýnihópnum, 28 nemendur gáfu kost á sér í hópinn. Sex fundur voru haldnir á skólaárinu 2021-2022 þ.e. þrjár á hvorri önn.

1) Rýnifundur 21.9.2021: Hvað einkennir FMOS?

Þau þemu sem komu fram í umræðum nemenda voru kennararnir, kennsluaðferðirnar, námsframboð og aðbúnaður. Nemendur voru mjög jákvæðir í garð kennara í skólanum, lýstu þeim sem frábærum kennurum, hjálpsömum, skilningsríkum, sveigjanlegum og sögðu þá bera virðingu fyrir nemendum. Nemendum finnst kennsluaðferðirnar gefa þeim frelsi til að vinna eins og þeim finnst best og þar sem þeim finnst best að vinna. Einnig töldu þeir upp að það væri engin lokapróf og verkefnatíma sem jákvæða kosti við kennsluaðferðirnar. Einnig töldu nemendur jákvætt að hestabraut væri í skólanum en ekki í öðrum skólum í nágrenninu. Að lokum voru nemendur ánægðir með aðbúnaðinn í

skólanum þá einkum matinn en líka bygginguna, móralinn og sögðu að þjónustan við nemendur væri góð.

2) Rýnifundur 20.10.2021: Hvaða áhrif, ef einhver, hefur Covid-tímabilið haft á námsvenjur þínar?

Mjög mismundandi hvernig nemendur upplifðu fjarkennslu á Covid tímabilinu, sumum fannst það mjög erfitt en öðrum alveg frábært. Flestir voru sammála um að þeir vildu frekar vera í tímum í skólanum vegna félagslegra tengsla, við kennara og samnemendur. Það helsta sem nemendur töldu upp varðandi það sem þeim fannst þeir hafa lært á tímabilinu var að skipuleggja sig, sýndu meiri sjálfsaga, lærðu að læra, kíktu frekar á tölvupóstinn sinn, lærðu á Teams og fannst að þau hefðu fengið „tíma til að þroskast“. Nokkrir töluðu um að það væri auðveldara að vera í samskiptum við kennarana eftir Covid.

3) Rýnifundur 23.11.2021: Hvernig nota nemendur heimasíðu skólans? Vefsíða og samfélagsmiðlar & Önnur þjónusta skólans.

Nemendur nota vefsíðu skólans einkum til að skoða áfanga, áfangalýsingar, dagatal annar og matseðilinn. Einnig til að leita að netfangi kennara og lesa fréttir. Fram koma að nemendur fara ekki oft inn á vefinn nefnt var frá tvisvar í viku til aðra hverja viku, eftir því hvað er í gangi í skólanum. Nemendum fannst lítið líf í Instagram reikningi skólans en fæstir vissu af því að FMOS er á samfélagsmiðlum. Nokkrir sögðust vera hættir að nota samfélagsmiðla. Nemendur voru óvissir um hvað átt var við þegar spurt var um þjónustu Upplýsingamiðstöðvarinnar og töldu það helstu ástæðu þess að fáir segðust nýta þjónustuna. Það sem nemendum fannst helst mætti bæta við þjónustuna í skólanum var bókasafn. Einnig nefndu þau að bæta mætti vöruúrval í mótuneytinu, selja orkudrykki og hafa leiklist þar sem allir nemendur skólans tækju þátt.

4) Rýnifundur 26.1.2022: Annir-spannir-þrannir

Nemendur voru ekki á einu máli um annir-spannir-þrannir og fengu allir valkostirnir atkvæði. Helstu kostir sem nefndir voru við spannir var að þá væru færri áfangar undir en á móti væri galli sá að tíminn væri stuttur. Þrannir lenda þarna á milli með aðeins fleiri áfanga og aðeins lengri tíma. Niðurstaðan var að spannir og þrannir séu betri kostur en annir eins og skipulagið er núna. Augljóst var að nemendur sem töluðu um spannir hvort

sem var kosti þess eða galla voru uppteknir af því skipulagi sem hafði verið í Covid en þótt þeim væri bent á að skipulagið yrði ekki það sama vegna meiri undirbúnings þá áttu þeir erfitt með að hugsa það á annan hátt.

5) Rýnifundur 8.2.2022: Hvernig er hið fullkomna skipulag? Framhald af umræðum um annir-spannir-þrannir

Nemendur vilja helst spannir þ.e. að skólaárinu sé skipt upp í fjórar stuttar annir. Ef ekki spannir þá annir því það hentar fjölbreyttari hópi nemenda. Helstu rökin gegn þrönum er að nemendur telja að þeir fái ekki nógu langt jólafrí. Í spannarkerfinu sjá þeir fyrir sér samskonar skipulag og við vorum með í Covid þ.e. langir tímar fyrir hádegi og stuttir eftir hádegi, hafa langan verkefnatíma á miðvikudögum og enga aðra daga. Einnig komu upp hugmyndir um að hafa staðkennslu fyrir hádegi og fjarkennslu eftir hádegi, að verkefnatímar yrðu á mán, mið og fös.

6) Rýnifundur 28.3.2022: Skólareglur

Nemendur tóku þátt í umræðum um skólareglur sem snérust aðallega um mætingar. Nemendur höfðu áhyggjur af því að ef reglur yrðu hertar þá kæmi það niður á þeim sem þyrftu að fara til læknis eða væru veikir, einnig þeir sem væru með (félags-)kvíða. Það kom fram það fór í taugarnar á þeim þegar samnemendur þeirra mæta ekki en fá samt sömu einkunn og veltu fyrir sér hvers vegna þeir væru ekki í fjarnámi ef þeir ætluðu sér ekki að mæta í staðtíma. Þeir stungu einnig upp á að hafa þrengri skilafresti á verkefnum og að kennslustundir væru skipulagðar þannig að nemendur yrðu að mæta.

2.9 Tímamælingar og þrepaskoðun áfanga

Þetta verkefni var fært yfir á skólaárið 2022-2023 þar sem ekki náðist að fara í það á skólaárinu 2021-2022 þegar það var á dagskrá.

3 Tölulegar upplýsingar

Kyn	H2020	V2021	H2021	V2022
KK	163	143	162	146
KVK	187	165	165	148

Tafla 6. Skipting nemenda eftir kyni

Fæðingarár	H2020	V2021	H2021	V2022
1977-1980	1	1		
1981-1990	2	1	1	1
1991	2	1	1	
1992		1		
1993	1	1	1	
1994	6	6	2	1
1995	4	2	2	1
1996	6	4	5	3
1997	9	6	2	2
1998	13	12	10	11
1999	26	19	13	13
2000	42	36	20	13
2001	65	47	35	27
2002	57	57	58	51
2003	60	57	53	51
2004	56	58	61	60
2005			63	60
Alls:	350	308	327	294

Tafla 7. Skipting nemenda eftir fæðingarári

Heiti brautar	H2020	V2021	H2021	V2022
Almenn námsbraut				
Félags- og hugvísindabraut	58	48	51	45
Hestabraut				
Listabraut				
Íþrótt- og lýðheilsabraut				
Náttúruvísindabraut	40	40	43	37
Opin stúdentsbraut	12	4		
Sérnámsbraut	18	16	18	17
Framhaldsskólabrú	21	14	16	10
Framhaldsskólabraut	4	1		
Opin stúdentsbraut, almennt kjörsvið	134	129	140	135
Opin stúdentsbraut, handboltakjörsvið	1	1	1	
Opin stúdentsbraut, hestakjörsvið	25	23	24	20
Opin stúdentsbraut, Íþrótt- og lýðheilsukjörsvið	26	22	27	23
Opin stúdentsbraut, listakjörsvið	11	10	7	6
Alls	350	308	327	294

Tafla 8. Skipting nemenda eftir brautum

Póstnúmer	H2020	V2021	H2021	V2022
101-109	34	24	20	14
110-113	105	90	81	71
116/162	12	11	5	6
270-276	145	132	169	161
300	7	6	6	4
Annað	47	45	46	38
Samtals	350	308	327	294

Tafla 9. Skipting nemenda eftir búsetu/póstnúmerum

Brautskráningar	H2020	V2021	H2021	V2022
	31	28	18	24

Tafla 10. Brautskráningar

4 Aðgerðir til úrbóta

Könnun á líðan nemenda, viðhorfskannanir

Svarhlutfallið á haustönn var töluvert betra á haustönn en vorönn. Mjög áhugavert var að sjá að nemendum leið mun betur á vorönninni. Á haustönn kvörtuðu nemendur svolítið yfir því að erfitt væri að ná í kennara utan hefðbundins vinnutíma sem bendir til þess að þau hafi aðeins misskilið hlutverk kennara. Á vorönn var gerð tilraun með að skipta önninni niður í tvær spannir og það virtist leggjast mjög vel í nemendur enda 49% sem líkaði nýja kerfið betur á móti 24% sem líkaði það gamla betur (27% nemenda tóku ekki afstöðu með öðru hvoru kerfinu.

Markmið: Skoða möguleika á að skipta skólaárinu í þrjár eða fjórar spannir. Leita leiða til að auka vellíðan nemenda.

Ábyrgð: Sjálfsmatshópur og stjórnendur.

Endurskoðun starfsmannastefnu FMOS

Verkefnið er í vinnslu, athugasemdir bíða samþykktar skólameistara og færist því yfir á vorönn 2023.

Markmið: Ljúka við endurskoðun starfsmannastefnunnar.

Ábyrgð: Stjórnendur og sjálfsmatshópur.

Kennslukönnun í Innu og matsfundir

Á haustönn 2021 var þátttaka í kennslukönnun 49% sem sýnir að nemendur sjái ekki gagnsemi þess að taka þátt. Matsfundir voru haldnir á vorönn 2022. Farið var yfir niðurstöður kennslukönnunar og matsfunda í einstaklingssamtölum stjórnenda og kennara eftir kennslu á haust- og vorönn. Í samtölunum er tækifæri til að ræða nauðsynlegar úrbætur sem taka mið af niðurstöðunum.

Markmið: Finna leiðir til að auka þátttöku nemenda í kennslukönnunum í Innu, verður næst á haustönn 2023. Halda áfram með staðlað mat í kennslukönnunum svo samanburður milli ára verði sem bestur. Flétta saman matsviðtöl og starfsþróunarviðtöl til þess að ná betri yfirsýn yfir markmið og væntingar kennara.

Ábyrgð: Sjálfsmatshópur og stjórnendur

Stofnun ársins

Stofnunin kom vel út í könnuninni og hækkaði heildarmatið um 0,06 frá mælingum síðasta árs. Starfsmenn eru mjög ánægðir með matar- og kaffiaðstöðu og ánægjulegt er að starfsfólk er ánægt með hvað það getur haft mikil áhrif á það hvernig starf þeirra er unnið. Einnig erum við töluvert fyrir ofan meðaltal þegar kemur að jafnrétti kynjanna almennt. Hins vegar vorum við töluvert undir meðaltali í jöfnu hlutfalli kynjanna í stjórnunarstöðum. Það var í raun eina atriðið þar sem stofnunin kom martækt verr út en samanburðarstofnanir.

Markmið: Halda skólanum í topp þremur framhaldsskólum á höfuðborgarsvæðinu. Auka þátttöku starfsmanna í könnuninni. Bregðast við ákalli um jafnari stöðu kynja í stjórnunarstöðum.

Ábyrgð: Stjórnendur.

Starfsmannapúlsinn

Farið var yfir niðurstöður Starfsmannapúlsins á vinnudögum í lok vorannar 2022 (27. og 30. maí). Það sem stóð upp úr og kafa þurfti dýpra í voru þættir varðandi hvernig við getum *bætt upplýsingaflæðið, búnaður til kennslu og ójafnt aðgengi að aukastörfum*. Ákveðið var að stjórnendur láti annað starfsfólk vita ef það er ekki á staðnum í meira en einn vinnudag, þetta á ekki við um stöku veikindi eða fjarveru hluta úr degi. Sett verður upp skjal á sameiginlegu svæði þar sem kennarar geta skráð inn atriði sem þarf að laga í kennslustofum og umsjónarmaður fasteigna hefur umsjón með. Keypt verða hljóðeinangrandi heyrnartól fyrir þá kennara sem óska eftir því þar sem hljóðvist í vinnurými er ekki góð auk þess verður ljósritunarvél í vinnurými kennara færð í Upplýsingamiðstöðina. Að lokum verður settur upp listi yfir þá kennara sem vilja taka að sér tilfallandi aukastörf t.d. að vera í húsinu þegar það er leigt út eða verkefni tengd nemendafélaginu.

Markmið: Halda áfram að fá Starfsmannapúlsinn til að framkvæma viðhorfskannanir fyrir skólann. Halda í þann anda sem er í starfsmannahópnum og viðhalda trausti milli stjórnenda og annara starfsmanna.

Ábyrgð: Stjórnendur

Viðhorfskönnun meðal kennara um fyrirkomulag kennslu

Það þarf að komast að loka niðurstöðu varðandi fyrirkomulag kennslu/skipulagi skólastarfsins. Skýra þarf hvernig kennsluskiptingu og launagreiðslum verði háttáð ef þriggja anna kerfi verður fyrir valinu.

Markmið: Efna til kosninga um hvaða fyrirkomulag kennarar vilja þ.e. óbreytt fyrirkomulag eða skipta skólaárinu upp í þrjár annir.

Ábyrgð: Stjórnendur

Brotthvarf

Á haustönn 2021 var brotthvarfið 4,59% en á vorönn 2022 var það 19,05%. Á vorönninni var í fyrsta sinn eftir Covid faraldurinn farið að beita brottvísunum vegna ástundunar. Hér var því um uppsafnaðan fjölda að ræða þar sem stór hluti þessara nemenda hefðu alla jafna verið búnir að fá brottvísun áður. Brotthvarf hafði fyrir Covid verið að lækka jafnt og þétt og var komið undir 10% rétt fyrir faraldurinn.

Markmið: Stefnt er að því að ná brotthvarfi aftur fyrri árangri og halda áfram að leita leiða til að minnka brotthvarf.

Ábyrgð: Stjórnendur og náms- og starfsráðgjafi.

Rýnihópur nemenda RÝNI2SM01

Rýnihópur nemenda nýttist mjög vel þennan vetur og var góður stuðningur við ákvarðanatöku um breytingar á skipulagi skólastarfsins. Helstu breytingar sem stendur til að framkvæma á næsta skólaári og voru ræddar í rýnihópi er fjarkennsluvika og breytingar á skólareglum sem snúa að mætingum og verkefnaskilum. Vinnuhópur kennara varðandi skiptingu skólaársins í tvær, þrjár eða fjórar annir nýtti sér síðan niðurstöður frá rýnihópsins um þetta efni.

Markmið: Gera skólareglur skýrar varðandi fjarvistir og seinkomur og verkefnaskil. Finna stað fyrir fjarkennsluviku í skóladagatali. Halda áfram að nýta krafta nemenda til að rýna ýmis mál sem tengjast skólastarfinu.

Ábyrgð: Stjórnendur og sjálfsmatshópur.

Inga Þóra Ingaóttir, áfangastjóri

Karen Emilía Barrysd. Woodrow, kennari í hestagreinum

Steindóra K. Þorleifsdóttir, dönskukennari

Svanhildur Svavarsdóttir, náms- og starfsráðgjafi

Valgarð Már Jakobsson, verkefnastjóri